

Протоиерей Георгий Урбанович

АРХИТЕКТУРНЫЕ ФОРМЫ И СИМВОЛЫ РЕЛИГИОЗНО-ПОЛИТИЧЕСКОГО ФЕНОМЕНА КУЛЬТА ИМПЕРАТОРА ПО МАТЕРИАЛАМ АРХЕОЛОГИЧЕСКИХ ИССЛЕДОВАНИЙ В МАЛОЙ АЗИИ

В статье рассматривается проблема рецепции религиозно-политических идей культа императора в архитектуре и символике различных сооружений в городах Малой Азии на примере анализа материалов археологических раскопок в термах, гимнасиях и театрах греко-римского периода. В качестве основного предмета исследования взят так называемый «фронтон прославления» — архитектурная композиция религиозного характера, отражающая в камне и мраморе основные идеи имперского культа. В I в. по Р.Х. фронтоны прославления начинают включаться в качестве обязательного элемента в состав комплексов терм и гимнасиев, а во II в. они достигают высшей точки своего религиозно-архитектурного развития в проскении римского театра. Изучение данной темы представляется актуальным, так как римская имперская символика, сформировавшаяся в I–III вв., впоследствии оказала влияние как на византийскую, так и на европейскую культурные традиции.

Ключевые слова: культ императора, термы, гимнасий, греко-римский театр, фронтон прославления, проскений, декорация, статуя, алтарь.

В период с I в. до Р.Х. по I в. по Р.Х. в римском мире происходило становление и идеологическое развитие нового религиозного феномена, получившего наименование «культ императора». Всестороннее исследование и описание этого явления имеет ценность не только для истории архитектуры, но и для изучения апостольской и раннехристианской истории, так как имперский культ формировался в I в. по Р.Х. в малоазийских городах, непосредственно связанных с миссионерской деятельностью апостолов Павла и Иоанна. Несомненно то, что корни культа императора в Римской империи восходят к эллинистическому периоду¹. Восточные города, захваченные Александром Македонским,

Протоиерей Георгий Урбанович — кандидат богословия, ректор Смоленской духовной семинарии (urbanus-m@yandex.ru).

¹ Джарман О.А. Культ императора в Древнем Риме и Италии // Христианское чтение. 2012. № 2. С. 67–71.

приветствовали его как бога и приносили ему жертвоприношения — эти формы поклонения были известны на Востоке еще со II тыс. до Р.Х. После смерти Александра его преемники, получившие власть над огромными территориями бывшей империи, всемерно поощряли своё почитание в самых разных формах, что приводило к обожествлению не только отдельных правителей, но и целых династий. Они почитались как «божественные» в течение всей своей жизни, поэтому для них возводились храмы и алтари. В малоазийском регионе в наиболее яркой форме восточный культ правителей получил развитие в Пергамском царстве². Можно с уверенностью говорить о том, что культ римского императора в основных своих формах складывался именно в городах Малой Азии: он получал свое идейное и материальное воплощение в Ефесе, Смирне, Сардисе и Пергаме³.

Историография вопроса о религиозно-политическом содержании культа императора в отечественной и зарубежной литературе достаточно обширна, так как в античной и раннехристианской литературе есть многочисленные описания этого культа⁴. Настоящее исследование, основанное на изучении материалов археологических экспедиций, работавших в XX в. в Малой Азии, позволяет открыть еще одну немаловажную грань развития и распространения культа — его архитектурное и символическое выражение. В статье рассматривается проблема рецепции религиозно-политических идей культа императора в различных архитектурных сооружениях малоазийских городов на примере материалов раскопок в термах, гимназиях и театрах. Изучение данной темы представляется актуальным, т.к. римская имперская символика, сформировавшаяся в I–III вв., впоследствии оказала несомненное влияние как на византийскую, так и на европейскую культурные традиции.

Культ императора, имевший ярко выраженную политическую окраску, обладал необычайной способностью адаптироваться к любым идеям и региональным традициям. Долгое время в историографии существовало убеждение, что культ императора, будучи политическим и социальным явлением, имел к ре-

²Климов О.Ю. Пергамское царство: проблемы политической истории и государственного устройства. СПб., 2010. С. 304–318.

³Тацит подробно описывает состязания малоазийских городов за право построить храм в честь императора (Анналы. IV. 55–56) (*Публий Корнелий Тацит*. Анналы. М.: «Ладомир», 2003. С. 179–180).

⁴Гуськов Е.А. Фигура императора в культуре ранней Римской империи: сакрально-религиозный аспект // Автореферат диссертации на соискание ученой степени кандидата исторических наук. Саратов, 2013. С. 5–9.

лигии самое поверхностное отношение⁵ и не затрагивал «частную» жизнь граждан, как это было, например, в культах Артемиды или Диониса⁶. Анализ археологических открытий в городах Западной Анатолии позволяет говорить именно о религиозном проникновении культа власти практически во все стороны жизни античного общества. Во второй половине XX в. появляются исследования, дающие иную, более точную религиозную оценку самому феномену культа императора⁷. По мнению немецких археологов, работавших в Пергаме, и американских исследователей в Сардисе, на начальном этапе формирования культа императора имело место некое «подселение» статуй и алтарей императоров в святилища наиболее известных языческих храмов Анатолии — в храмы Афины в Пергаме и Артемиды в Сардисе. Римские власти во всех значимых центрах намеренно устанавливали связь между поклонением местному божеству и почитанием императора, при этом жрецы региональных богов получали статус имперских жрецов⁸. Во времена Домициана (81–96 гг. по Р.Х.) в Ефесе был построен храмовый комплекс для поклонения императору, который можно считать первым культовым зданием новой религии. Если в начале I в. по Р.Х. почитание императора соединялось с почитанием какого-либо местного божества (например, Артемиды в Ефесе), то после Домициана храмы имперского культа уже были свободны от этой связи и именно за возведение таких отдельных храмов города получали титул «неокорос» (греч. νεωκόρος — блюститель, хранитель храма), он присваивался Римом за лояльность и строительство храма в честь императора⁹.

⁵Nilsson M.P. Greek Piety. Oxford, 1948. P. 177–178; Latte K. Römische Religionsgeschichte. Munich, 1960. P. 294–326; Bowersock G.W. Augustus and the Greek World. Oxford, 1965. P. 112–121.

⁶Harland P.A. Imperial Cults within Local Cultural Life: Associations in Roman Asia // Ancient History Bulletin. 2003. Vol. 17. P. 85.

⁷Pleket H.W. An Aspect of the Emperor Cult: Imperial Mysteries // Harvard Theological Review. 1965. Vol. 58. № 4. P. 331–347; Price S.R.F. Rituals and Power: The Roman Imperial Cult in Asia Minor. Cambridge, 1984; Smith R.R. The Imperial Reliefs from the Sebasteion at Aphrodisias // The Journal of Roman Studies. 1987. Vol. 77. P. 88–138; Friesen S.J. Twice Neokoros: Ephesus, Asia and the Cult of the Flavian Imperial Family. Leiden, 1993; Scherrer S.J. Sings and Wonders in the Imperial Cult: A New Look at a Roman Religious Institution in the Light of Rev. 13:13–15 // The Journal of Biblical Literature. 1984. Vol. 103. № 4. P. 599–610.

⁸Урбанович Г., прот. Семь Церквей Апокалипсиса. Церковно-археологический очерк. Смоленск, 2011. С. 144–145.

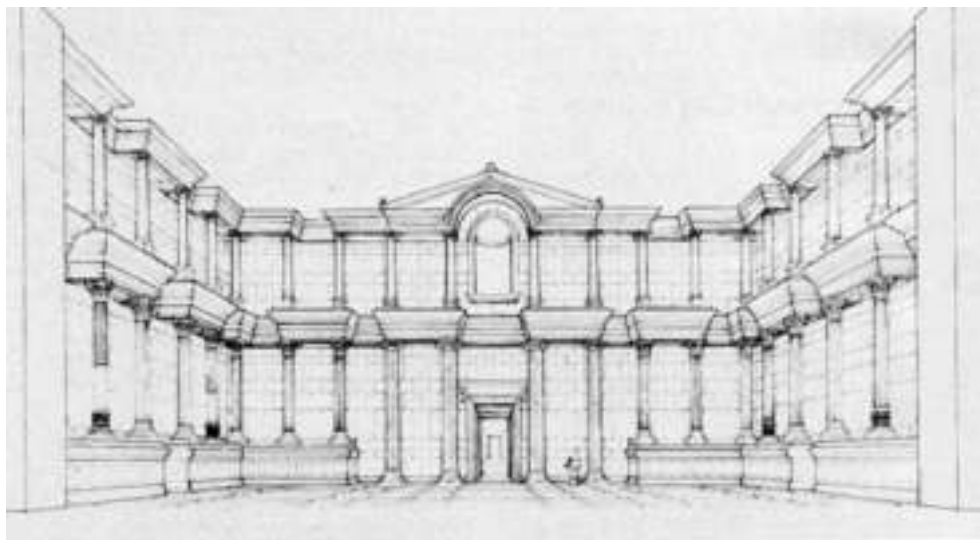
⁹Неизвестно, когда Ефес получил титул «неокорос», но уже во времена проповеди апостола Павла это звание у города было: «какой человек не знает, что город Ефес есть служитель (νεωκόρος) великой богини Артемиды...» (Деян 19:35).



Термы в Сардисе. Мраморный (императорский) зал¹⁰

Особенностью распространения культа императора является тот факт, что римская власть, насаждая в провинциях новую имперскую религию, не ограничивалась постройкой новых храмов и переименованием старых. Античные авторы свидетельствуют о том, что устоявшиеся храмовые богослужebные формы и ритуалы на рубеже I–II вв. по Р.Х. испытывали определенный кризис и римские чиновники не могли не знать этого (Плиний Младший. Письма. X, 96.). Интерес вызывает включение в религиозно-политическую систему императорского культа общественных объектов, ранее исполнявших сугубо «гражданские» функции — гимнасиев, терм и палестр. В I в. по Р.Х. в оформлении этих сооружений начинает доминировать религиозно-имперская символика, а сами постройки становятся идеологическими и культовыми центрами новой религии. На примере «обращения» в культовое здание гимнасиев и терм можно наблюдать не только формирование собственно имперской религиозной символики, но и проникновение новой религии практически во все сферы жизни античного общества.

¹⁰Здесь и далее, если не оговорено особо, фото автора статьи.



Мраморный зал термального комплекса в Сардесе. Реконструкция¹¹

1. Римские термы и гимнасии

Среди досуговых сооружений имперского периода термы имели огромное общественное и культурное значение. «Они были неотделимы от римского образа жизни и являлись не только банями, но и своего рода клубами, где люди разных культурных уровней находили себе занятие по их склонности, отдыхали и развлекались»¹².

Археологические раскопки и последующая реконструкция Гарвардской археологической экспедицией большого и богато украшенного главного (императорского) зала римских терм в Сардесе (Турция) открыли поле для научной

¹¹Yegül F.K. A Study in Architectural Iconography: Kaisersaal and the Imperial Cult // The Art Bulletin. 1982. Vol. 64. № 1. P. 8.

¹²Всеобщая история архитектуры. В 12 томах. Том 2. Архитектура античного мира (Греция и Рим). Баранов Н.В., Бунин А.В., Большаков В.В. и др., М., 1972. С. 562.

дискуссии и изучения руин подобных объектов, связанных с развитием культа императора¹³.



Мраморная статуя жреца императорского культа из гимнасия Ведия. Ефес¹⁴

Многие из них, включая зал в Сардисе, являлись частью значительных по размерам термально-досуговых комплексов — сооружений нового типа, получивших развитие в городах Малой Азии. Эти комплексы имперского периода являются комбинацией эллинистических гимнасиев и римских терм. Термальный комплекс огромных размеров (площадь 3,8 кв. км.) в центре древнего Сардиса включал в себя собственно термы (римские бани), гимнасий (стадион и место культурного проведения досуга), внутреннюю спортивную площадку (палестру), 2-ярусную колоннаду (мраморный зал), синагогу и лавки вдоль южной внешней стороны комплекса. Этот комплекс возводился в I–II вв. по Р.Х. как образец проникновения римской культуры и идеологии в восточный город (основные работы велись при императоре Антонине Пие в середине II в. по Р.Х.).

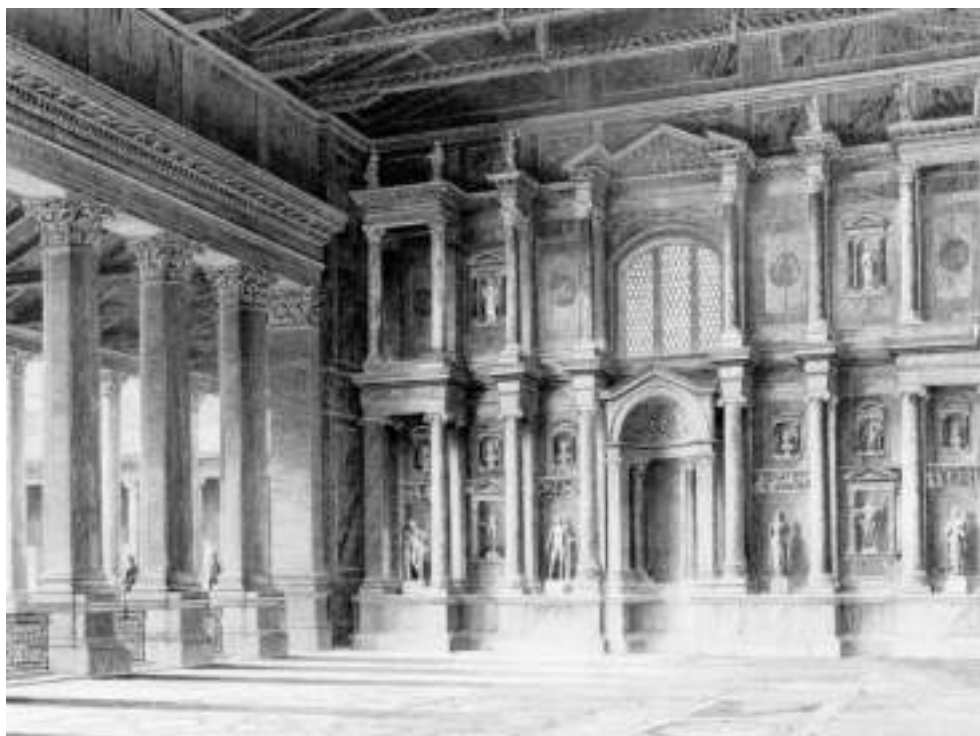
На плане реконструкции видно, что пространство терм (четыре бассейна и несколько ванн) было отделено от палестры богато украшенным архитектурным сооружением, напоминающим проскений греко-римского театра. Двойной ряд колонн «коронует» главную, полукуполообразную апсиду с западной стороны. Это пространство, названное американскими учеными «мраморным залом», было восстановлено в ходе археологических работ во второй половине XX в.¹⁵.

¹³Yegül F.K. A Study in Architectural Iconography: Kaisersaal and the Imperial Cult // The Art Bulletin. 1982. Vol. 64. № 1. P. 6.

¹⁴Edmund T. Monumentality and the Roman Empire. Oxford, 2007. P. 157.

¹⁵Yegül F.K. The Marble Court of Sardis and Historical Reconstructions // Journal of Field Archaeology. 1976. Vol. 3. № 2. P. 169–194.

¹⁶Zimmermann N., Landstatter S. Wall Painting in Ephesos. Istanbul, 2011. P. 23.

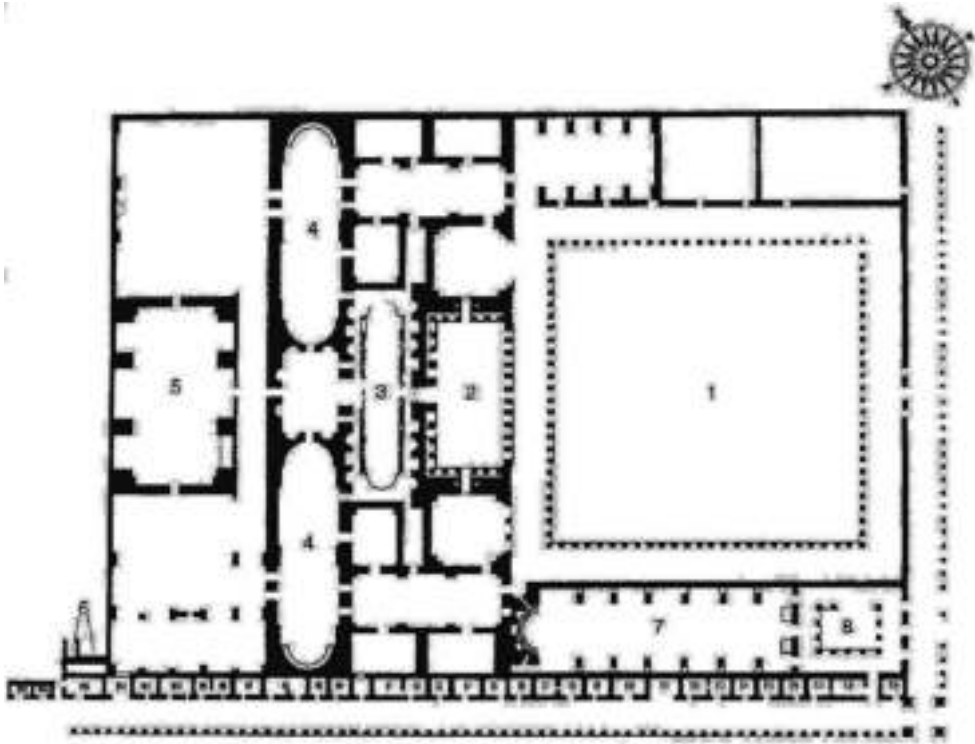


Мраморный (императорский) зал в Портовых термах Ефеса. Реконструкция¹⁶

Анализ раскопок, проводимых в это же время в других городах Малой Азии (Ефесе, Иераполе, Афродисиасе, Милете) позволил ученым говорить о некой новой архитектурной закономерности, связанной с появлением культа императора¹⁷. Раскопки в Ефесе дали ученым три подобных примера: Портовые термы, Восточные термы и Гимнасий Ведия. Конструкция Портовых терм во многом напоминает устройство аналогичного сооружения в Сардисе. Так называемый Императорский зал находился между термами и палестрой.

¹⁷ Gerkan A., Krischen F. *Thermen und Palaestren*. Berlin, 1928. P. 50–88.

¹⁸ Fant C.E., Reddish M.G. *A Guide to Biblical Sites in Greece and Turkey*. Oxford. University press. 2003, Fig. 121. 1. Палестра; 2. Мраморный двор; 3. Фригидариум (холодный бассейн); 4. Тепида-

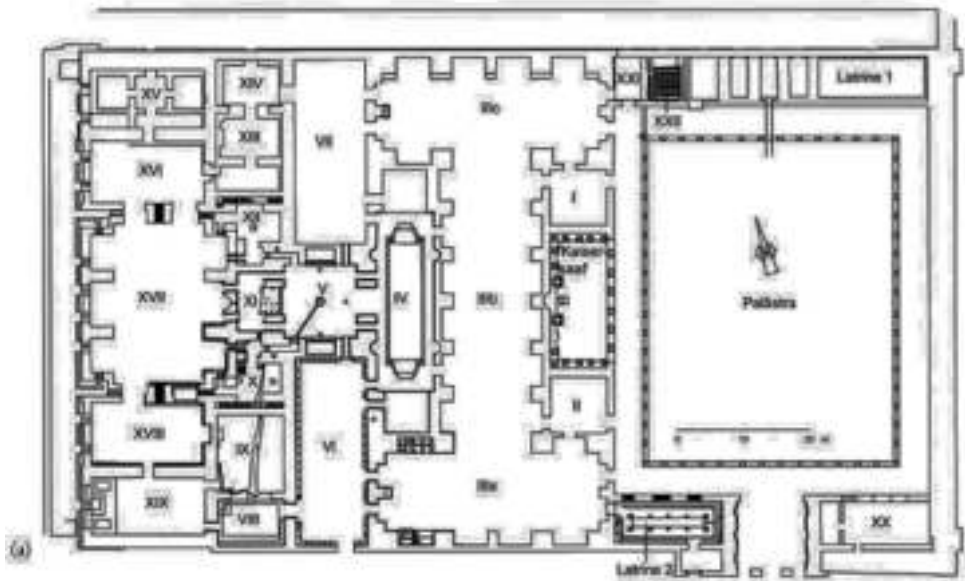


План термального комплекса в Сардисе¹⁸

Исследования архитектурных элементов, найденных археологами, позволили реконструировать схему мраморного колоннадного многоярусного сооружения, включающего ряд эдикул (ниш) со статуями членов императорской фамилии. Фасадная часть императорского зала была установлена на высоком подиуме и возвышалась над всеми частями термального комплекса.

Во всех упомянутых городах фасадная часть императорских залов, имеющих сцену (подиум), была, как и проскений в театре, закрыта деревянной кры-

риум (теплый бассейн); 5. Калдаримум (горячий бассейн); 6. Туалеты; 7. Синагога; 8. Внешний двор синагоги; 9. W1–W15 — магазины.



Ефес. План гимнасия Веспасия (II в. по Р.Х.)²⁰

шей. В 1929 году ученые австрийской археологической экспедиции, работавшие в Ефесе, выдвинули предположение, что такие залы использовались для имперского культа, и назвали их Kaisersaal (зал императора). Предположение базировалось на том, что перед центральной апсидой гимнасия Веспасия был обнаружен алтарь имперского культа¹⁹.

¹⁹ Yegül F.K. A Study in Architectural Iconography... P. 8.

²⁰ Akurgal E. Ancient Civilization and ruins of Turkey. Istanbul, 2007. P. 154–155. Статуя императора Антонина Пия находилась в западной стене императорского зала (Kaisersaal) в восточной части комплекса. В центральной нише т.н. «портала прославления» сохранилось основание этой статуи, перед которой находился алтарь. В церемониальные дни атлеты, учителя и ученики школы приносили жертвы в императорском зале как культовой части термально-гимназического комплекса. Императорский зал разделял термальный комплекс на две почти равные части: собственно термы (III–XIX) и гимнасий (XX–XXII). I–II — служебные помещения императорского зала; III a-b-c — атлетические залы; IV — аподитериум (помещение для переодевания); V–XIX — различные помещения термального комплекса (тепидариум, калдариум, фригидариум и т.д.); XX–XXII — палестра и вспомогательные помещения

С открытием археологами в разных городах Малой Азии императорских залов перед учеными встал серьезный вопрос: служили ли эти залы роскошной декорацией общественных учреждений или имели действительно религиозную функцию? Многочисленные археологические и эпиграфические данные, архитектурные и идейные параллели позволяют говорить о религиозной составляющей императорского культа. В термах Сардиса была открыта надпись, сообщающая о посвящении этого архитектурного комплекса императорской семье Каракаллы и римскому Сенату, на раскопках терм в малоазийском Кераме обнаружена надпись-посвящение комплекса «Траяну, богам Керама и людям»²¹. Подобные посвящения имели фонтаны, нимфеумы, триумфальные арки и т.д. Д. Фишвик и А. Нок в своих исследованиях предполагали, что такие посвящения — это демонстрация лояльности и уважения к императору как в политическом, так и религиозном отношениях, не обязательно связанные с культом или вероисповеданием²².

Встречаются надписи, предлагающие более прямую связь между императорскими залами в термах и имперским культом. На раскопках терм в Сиде найдено посвящение Тиберию Магну, жрецу императорского культа и богини Ромы²³. Аналогично в Ефесских Восточных термах, посвященных Септимию Северу, найдена надпись и статуя жреца императорского культа Флавия Дамиана.

Он изображен одетым в полную тогу, с короной на голове, представляющей собой венок с двенадцатью маленькими бюстами традиционных богов. Тринадцатый, главный элемент в короне — бюст божественного (*divus*) правящего императора. Л. Роберт утверждает, что такие короны, украшенные бюстом

²¹ *Smith E.B.* Architectural Symbolism of Imperial Rome and the Middle Ages. Princeton, 1956. P. 54–55.

²² *Fishwick D.* Imperial Cult in the Latin West. Leiden, 1987. P. 537; *Nock A.D.* Essays on Religion and the Ancient World / Ed. Z. Stewart. 2 vols. Oxford, 1972. P. 227.

²³ Τιβέρι[ος]ος Μάγ[νος ἱερεὺς]
Θεᾶς [Ρώμης] καὶ δημιουρ[γός, ἱερεὺς]
Καίσαρο[ς Σ]ε[β]αστοῦ, ἀγωνοθ[έτης τῶν]
πενταετηρικῶν ἀγώνων, ἱε[ρεὺς Διὸς(?)]
καὶ γυμνασίαρχος, ἱερεὺς Θ[— — —]
[...]ος, πρόβουλος [— — —]

Bean G.E. Side Kitabeleri [Inscriptions of Side]. Ankara, Türk Tarih Kurumu Yayınlarından, V. Seri. 1965. Inscr. n. 112. Эл. вариант: Side Kitabeleri 112 // Searchable Greek Inscriptions. URL: <http://epigraphy.packhum.org/inscriptions/main?url=oi%3Fikey%3D276459%26bookid%3D646%26region%3D8> (дата обращения: 04.12.2013).



Голова жреца императорского культа из фронтона неизвестной архитектурной конструкции. Ефес²⁵

правлящего обожествленного императора в окружении изображений традиционных божеств, были основными знаками отличия первосвященников имперского культа. Этот головной убор был обычным для старших жрецов главного культа в эллинистических и восточных царствах²⁴.

В нескольких случаях эпиграфические надписи и статуи дают прямое указание на их религиозный характер. Надпись, найденная в гимнасии Пергама, является посвящением этого архитектурного комплекса «Θεοι σεβαστοι»²⁶ (богам, достойным поклонения) Августу и Ливии вместе с традиционными Гермесом и Гераклом²⁷. Это указывает на религиозное использование помещения (императорского зала) гимнасия, где на подиуме в эдикулах стояли четыре семи-

²⁴Robert L. Nouvelles Remarques sur l'Edit d'Eriza // Bulletin de correspondance hellenique. 1930. Vol. 54. P. 262–267.

²⁵Edmund T. Monumentality and the Roman Empire. Oxford, 2007. P. 157.

²⁶Токарев А.Н. Augustus и Σεβαστός: о семантике терминов // Древности. Харьковский историко-археологический ежегодник. Харьков, 2005. С. 165–177.

²⁷Schazmann P. Das Gymnasion. Der Tempelbezirk der Hera Basileia (Altertumer von Pergamon, VI). Berlin, 1923. P. 37–38.

метровые статуи. Косвенным подтверждением этому служит и найденный здесь же алтарь Адриана, датированный более поздним периодом.

В гимнасии Ведия (Ефес), посвященном Антонину Пию, алтарь находился на подиуме перед центральной апсидой мраморного (императорского) зала, с отведенным для жреца местом, а статуя Антонина Пия стояла в главной центральной апсиде зала²⁸.

Вопрос об использовании имперских алтарей в термах и гимнасиях является наиболее дискуссионным. В одном из помещений (императорский зал?) терм и гимнасия Магнезии на Меандре был обнаружен имперский алтарь, посвященный Адриану²⁹. По мнению ряда исследователей, среди различных коммерческих задач, которые выполняли термы (ресторан, пекарня, продажа всевозможных угощений в ваннах залах, снабжение купальщиков полотенцами), в комплексе мог быть и небольшой алтарь, который граждане могли бы арендовать за определенную плату и использовать для жертвоприношений. Хотя природа жертвы не была определена, прямая связь с имперским культом очевидна, так как надпись заявляет, что алтарь был известен как «Очаг Цезаря»³⁰.

При раскопках в мраморном зале Сардиса не было найдено ни алтаря, ни имперского изображения, но алтарь был обнаружен в другом месте термального комплекса — в синагоге. В состав римских терм порой включался храм, посвященный римским богам или императору, в Сардисе же предпочтение было отдано синагоге. Эта синагога является самым большим из раскрытых археологами зданий подобного типа (вне Палестины), она предоставляет богатейший материал для изучения эллинистического иудаизма I–III вв.

Раскопки показали, что изначально это была построенная между главной улицей города и гимнасием городская базилика, превращенная в синагогу в 150–250 гг. по Р.Х. Это было многоэтажное здание, его размеры — 120x20 м, внутренний двор (молельный зал) вмещал более 1000 человек. Пол и стены внешнего двора были выложены геометрической мозаикой, на некоторых плитах указаны имена жертвователей, например: «благочестивый Аурелиус Полиппос принес дар согласно клятве», «я, моя жена Регина и наши дети принесли дары всемогущему Богу». Имена некоторых жертвователей идентифицированы археолога-

²⁸*Milner F.* Ephesos, Stadt der Artemis und des Johannes. Vienna, 1958. P. 61.

²⁹*Heading M.* Die Arbeiten zu Pergamon 1904–1905: Die Inschriften // Deutsches Archaeologisches Institut. Athenische Abteilun. 1907. Vol. XXXII. № 29. P. 309.

³⁰*Cousin G., Deschamps G., Chapot V.* Inscriptions de Magnesie du Meandre // Bulletin de correspondance hellenique. 1888. Vol. XII. P. 204–233.



Алтарь с императорской символикой в синагоге Сардиса

ми — четко прочитываются имена восьми римских чиновников консульского ранга, одного прокуратора и одного имперского финансового администратора³¹.

В западной части, имеющей форму синтронона, находился мраморный престол, уникальный и по форме, и по сути, так как в синагоге престола не может быть по определению. На стенках престола изображены римские орлы, справа и слева установлены парные скульптуры львов. Высказывалось предположение, что и престол, и львы не относились к этому зданию изначально, т.к. датируются более ранним периодом, нежели синагога³². Римский имперский престол был перенесен в синагогу по каким-то причинам из другого сооружения, но установка этого сакрального предмета в синагоге серьезно затрагивала ее религиозно-политический статус.

³¹Урбанович Г., *прот.* Семь Церквей Апокалипсиса. С. 190–192.

³²Seager A.R. Kraabel A.T. The Synagogue and the Jewish Community // Sardis from Prehistoric to Roman Times. Results of the Archaeological Exploration of Sardis 1958–1975. Harvard, 1983. P. 169–170.

Согласно наиболее распространенной гипотезе, престол с орлами и львами и вся западная часть, несвойственная для синагоги, — это та «дань», которую иудейская община заплатила римской администрации за дарованные ей привилегии³³.

Суммируя результаты археологических раскопок в различных городах Малой Азии, можно утверждать, что центральные, так называемые мраморные, залы в римских термах использовались как храмы культа императора. Особого внимания заслуживает типичное для всех малоазийских городов объединение в одном комплексе римских терм и греческого гимнасия (небольшого стадиона — палестры с гимнастическими залами)³⁴. Учитывая то, что термы посещали прежде всего эфебы — молодые мужчины, свободные граждане полиса, императорский зал исполнял не столько религиозную, сколько воспитательную идеологическую функцию. В гимнасиях греческого и эллинистического периодов рядом с палестрой, т.е. в центре комплекса, находилось украшенное колоннами прямоугольное помещение — эфебеум, использовавшееся как зал отдыха для молодежи. Структуру подобных помещений IV–II вв. до Р.Х. можно наблюдать на археологических раскопках в Дельфах, Олимпии, Милете и Приене. Фикрет К. Егул предполагает, что эллинистический эфебеум, как место сбора лучшей городской молодежи, мог быть прообразом мраморных императорских залов в римских термах³⁵.

Общепринято мнение, что корни культа императора берут свое религиозно-политическое начало именно в эллинизме. Объектом поклонения здесь являлся не страшный восточный деспот или недоступный для лицезрения фараон, но успешный и волевой правитель, молодой мужчина-воин, изображавшийся в виде атлета. Эллинистический культ правителя был рассчитан прежде всего на сильную, честолюбивую молодежь, а гимнасий был наиболее универсальным учреждением греческой культуры, где для храма царя-победителя было самое подходящее место.

В гимнасиях создавалась надлежащая религиозная атмосфера, в которой эмблемы прошлого и настоящего, история богов и смертных сознательно переплетались в воспитательных целях. Неудивительно, что в период позднего эл-

³³ *Seager A.R., Kraabel A.T.* The Sinagogue and the Jewish Community. P. 179–180.

³⁴ *Hanfmann G.M.A., Yegül F.K., Crawford J.S.* The Roman and Late Antique Period. The Bath — Gymnasium Complex // Sardis from Prehistoric to Roman Times. Results of the Archaeological Exploration of Sardis 1958–1975. Harvard, 1983. P. 149–151.

³⁵ *Yegül F.K.* A Study in Architectural Iconography... P. 13.



Аполлон. Музей Ватикана

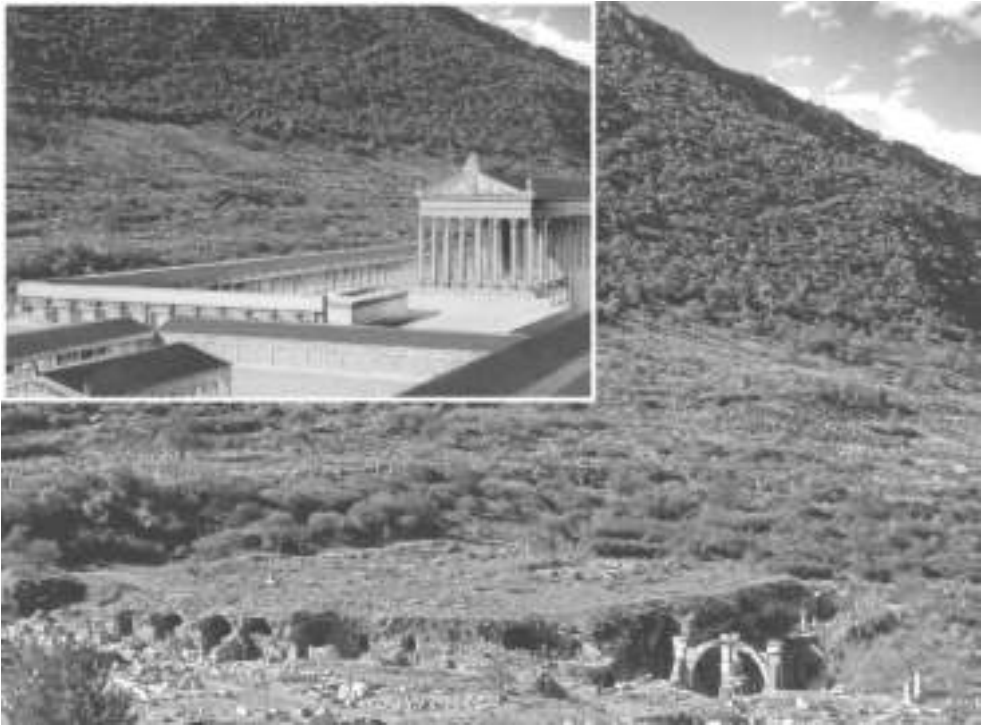


Адриан. Музей Анталии

линизма гимнасий утвердился как одно из самых распространенных мест почитания царских семей — Птолемеев, Селевкидов и Атталов³⁶. Многочисленные надписи III–II вв. до Р.Х. описывают разнообразные формы культовой деятельности, связанные с гимнасиями. Это религиозные церемонии, жертвоприношения, спортивные игры и фестивали, празднование дней рождения или инаугурационные годовщины правителей.

Нередко почитание правителей объединялось с почитанием традиционных богов «героического» направления — Аполлона и Геракла. Имперский культ формировался эллинистическими культурами героя и успешного правителя. Принятие культа Рому в религиозный и гражданский контексты можно рас-

³⁶*Delorme J. Gymnasion. Paris, 1960. P. 342–352.*



Храм Домициана в Ефесе. Руины и реконструкция³⁸

сма­тривать толь­ко как про­ме­жу­точ­ный шаг в про­цес­се при­ня­тия куль­та рим­ско­го им­пе­ра­то­ра³⁷.

Пе­ри­од с I в. до Р.Х. по I в. по Р.Х. мож­но на­звать вре­менем ре­цеп­ции во­сточ­ных ре­ли­ги­оз­но-по­ли­ти­че­ских идей на За­па­де. Им­ен­но в эпо­ху прав­ле­ния Ав­гу­ста Ок­та­ви­ана здесь фор­ми­ру­ет­ся кон­цеп­ту­аль­ное иде­оло­гичес­кое ос­но­ва­ние для при­ня­тия куль­та им­пе­ра­то­ра³⁹. Го­ро­да За­пад­ной Ана­то­лии, по­лу­чив-

³⁷ *Yegül F.K.* A Study in Architectural Iconography... P. 13–14.

³⁸ *Шнайдер Е.Е.* Ефес и Пергам в прошлом и настоящем (с реконструкциями). Рим, 2008. С. 23.

³⁹ *Ferguson J.* The Religions of the Roman Empire. Ithaca, 1970. P. 92–93; *Bowersock G.W.* Augustus and the Greek World. Oxford, 1976. P. 112–121.

шие во времена Октавиана значительные экономические льготы (освобождение от налогов, субсидирование строительных проектов) старались продемонстрировать свою лояльность новой власти на восточный манер. Ефес и Пергам уже в 29 г. до Р.Х. учредили у себя культ императора, а Август именуется в надписях того времени «спасителем»⁴⁰.

В Пергаме, малоазийском центре эллинизма, в гимнасиях появляется *exedra* — специальный зал с полукруглой нишей и постаментом для статуи. Именно в этом помещении гимнасия Пергама был найден постамент, имеющий посвящение Августу и Ливии «Θεοι σεβαστοι»; вероятно, это и был культовый центр новых богов. В большинстве эллинистических палестр, открытых археологами, есть центральное помещение (эфебеум) с нишами для статуй или апсидами, подобных *exedra*, — это позволяет предположить, что действительно такой зал гимнасия исполнял роль культового помещения⁴¹.

Надпись из гимнасия Лапетоса на Кипре подтверждает это предположение в ясных и простых терминах: «Адрастос, сын Адрастоса, священник храма (имперского культа) и гимнасиарх, утвердил культ Тиберия, установив статую божественного императора в гимнасии»⁴². Тиберий упоминается как бог (Θεος), и ему предоставляется место среди традиционных богов. Здесь, однако, не указано, что эфебеум был избран местом для совершения поклонения императору в гимнасии.

Эпиграфические данные из Пергама, Теоса и Милета, сообщающие о существовании культовых центров Аттала I (269–197 гг. до Р.Х.) и его сына Евмена II (умер в 159 гг. до Р.Х.), свидетельствуют о том, что культ династии Аттали-

⁴⁰Ранович А. Восточные провинции Римской империи в I–III вв. М., 1949. С. 64.

⁴¹Среди историков религии нет единого мнения относительно религиозной составляющей культа императора и самого культового ритуала. Представители так называемой традиционной школы (А. Нок, Д. Фишвик) считают, что и культ, и его ритуал были чисто политическим актом лояльности населения по отношению к власти. Анализ археологических находок позволяет говорить о том, что все же речь идет о действительной религии со всем ее идейным и эмоциональным содержанием. Г. Бауэрсок по отношению к культу императора предложил рассматривать отдельно различные социальные слои населения. Образованной элите малоазийских городов культ давал реальную возможность видеть божественность через так называемые стоические добродетели (мудрость, мужество, справедливость, самообладание). Только после случаев крайнего злоупотребления своей властью императорами Коммодом и Элагабалом (II в. по Р.Х.) можно говорить об отвержении имперской религии интеллигенцией, и, как следствие, о вырождении культа в пустую форму (Bowersock G. Greek Intellectuals and the Imperial Cult // Le culte des souverains dans L'Empire Romaine. Foundation Hardt. XIX. Geneva, 1972. P. 179–206).

⁴²Delorme J. Gymnasion. Paris, 1960. P. 200, 346.



Фрагмент алтаря из храма Домициана в Ефесе. Музей г. Сельчук

дов был государственным институтом. Эти монархи после смерти воспринимались как $\Theta\epsilon\omicron\iota$, им поклонялись, им посвящались специальные трапезы и праздники. Религиозный консерватизм римлян и политические сложности на Востоке, возможно, были основными причинами того, что культ правителей сохранялся не только в Малой Азии, но и по всему Востоку. Культ римского губернатора и, позже, императора, возможно, просто заменил культ эллинистического суверена⁴³.

Вкус новых владельцев быстро нашел отражение в необычайной архитектурной роскоши и монументальности: залы были полностью облицованы мрамором.

⁴³ *Yegül F.K. A Study in Architectural Iconography... P. 15.*



Руины термального комплекса. Пергия

ром и ониксом⁴⁴, а само культовое пространство поднято выше остальной части гимнасических или термальных помещений⁴⁵.

В конце I в. по Р.Х. в малоазийских городах появляются первые храмовые комплексы в честь императора (храм Домициана в Ефесе), а различные «имперские» надписи этого периода (*sebasteion*, *augusteion*, *caesareum*) указывают на то, что архитектурные сооружения, посвященные императорам, становятся неотъемлемой частью города⁴⁶.

⁴⁴Уорд-Перкинс, анализируя элементы интерьера терм, предположил, что мрамор редкой желтой окраски для колонн императорского зала Сардиса привозился из Нумидии (Шемту) (*Hanfmann G.M.A., Yegül F.K., Crawford J.S. The Roman and Late Antique Period. The Bath — Gymnasium Complex // Sardis from Prehistoric to Roman Times. Results of the Archaeological Exploration of Sardis 1958–1975. Harvard, 1983. P. 154*).

⁴⁵*Boehringer E., Kraus E. Das Temenos für den Herrscherkult (Altertumer von Pergamon, IX). Berlin, 1937. P. 84–94.*

⁴⁶Ф. Харланд приводит ряд археологических свидетельств (надписей из Ефеса, Пергама и Фиатир), указывающих, что уже в I–II вв. статуи и алтари императоров устанавливались и в культовых помещениях торговых ассоциаций (гильдий), где перед ними совершались различные приношения (*Harland P.A. Imperial Cults within Local Cultural Life. P. 97–98*).

Следует отметить, что храм, построенный по всем архитектурным канонам здания религиозного назначения, должен был иметь большое открытое священное пространство со значительным по размерам алтарем, на котором боже-ству в жертву приносились животные. Археологические раскопки свидетельствуют о том, что жертвенный алтарь всегда находился вне храма (святилища) на специальной площадке — теменосе (греч. *τίμηρος* — «почтенный участок») и все культовые действия проводились снаружи под открытым небом (ср. 3 Цар 7:12). Целла со статуей божества и небольшим алтарем (не для кровавых жертвоприношений) находилась в противоположной стороне, в святилище храма (ср. 3 Цар 8:9 — кадильный алтарь в святилище Иерусалимского храма)⁴⁷.

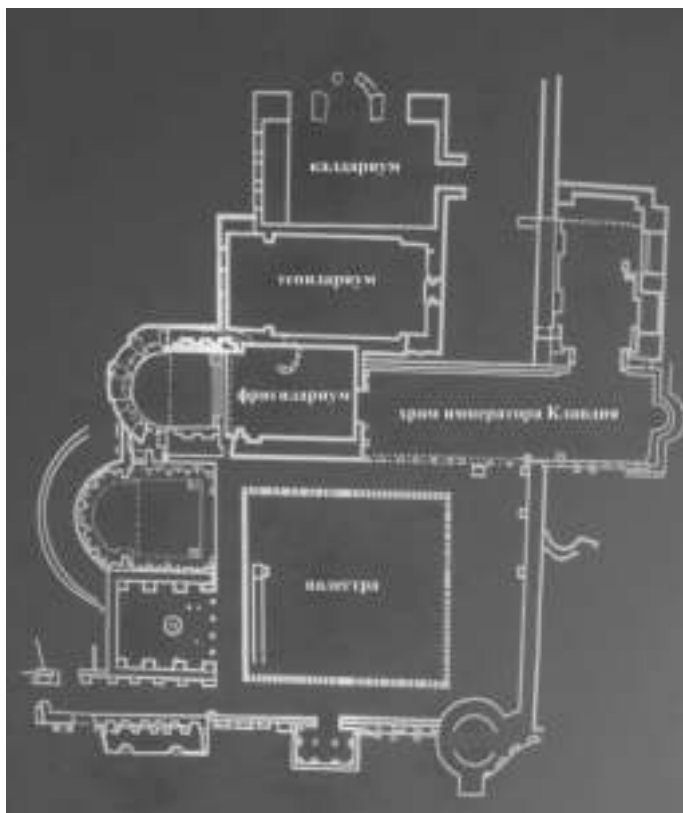
Если говорится лишь о неких религиозных структурах в рамках терм или гимнасиев, о кровавых жертвоприношениях речи быть не может, и, как следствие, о полноценном культе говорить также нельзя⁴⁸.

Несомненно, что в эллинистический период в процессе формирования культа власти происходит объединение двух самостоятельных и независимых архитектурных структур — культового здания (Цезарион с частным и общественным священным пространством — теменосом) и гражданского гимнасия. Традиция слияния архитектурных форм продолжилась и в римскую эпоху, когда храмы в честь императоров стали частью не только гимнасических, но и термальных комплексов⁵⁰. Из открытых комплексов подобного типа в Малой Азии наиболее интересен Клавдианум в Пергии. В имперском храме термального комплекса в центральной нише находилась статуя императора, а слева и справа — статуи героев и атлетов.

Можно сказать, что именно на малоазийской почве произошел как религиозный, так и культурный синтез идей, положивших начало культу императора. Мраморный (императорский) зал Сардиса в этом отношении особенно показателен. Если в Пергии храм императора был лишь одной из структур комплекса,

⁴⁷Урбанович Г., *прот.* Семь Церквей Апокалипсиса. С. 87.

⁴⁸Самый ранний и наиболее известный из императорских комплексов был открыт археологами в Александрии. Храм был возведен в 48 г. до Р.Х. в честь Юлия Цезаря, при Августе он был переименован в *sebasteion* и, возможно, стал одним из первых официальных центров поклонения римскому императору. Это был очень большой комплекс, украшенный портиками, имеющий свои библиотеки, различные помещения, сады и галереи, террасы и внутренние открытые дворы. Е. Съеквист предполагает, что комплекс в честь Цезаря был возведен по архитектурно-идеологическим прототипам Александрийского культового центра в честь династии Птолемеев, который, в свою очередь, являлся наследником египетской «фараонской» архитектуры. Два других близких по времени и структуре Цезариона были найдены в Антиохии Сирийской и Кирене. Следует отметить, что в этих восточных культовых центрах появляются новшества — палест-



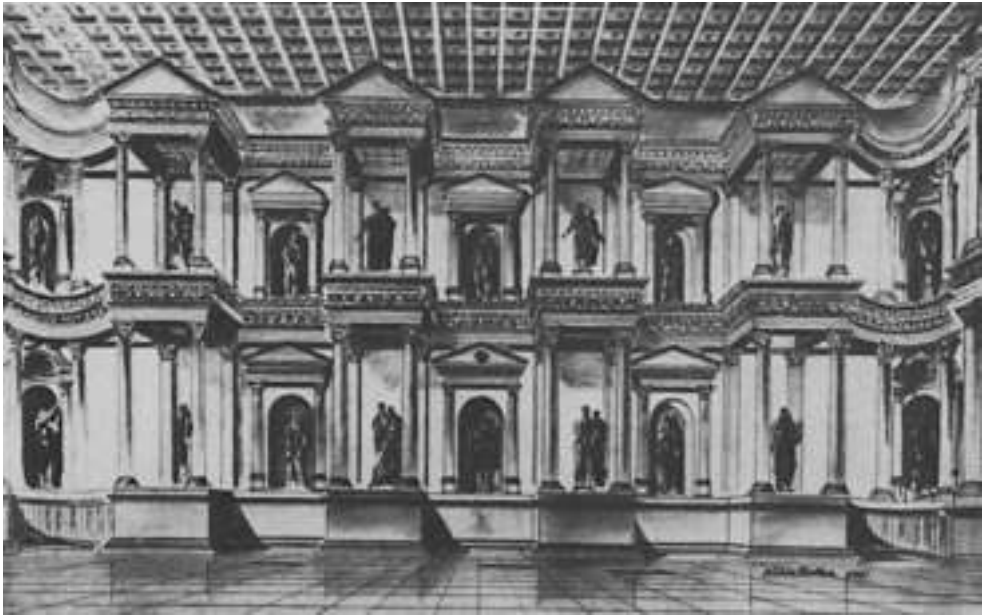
План термального комплекса в Пергии

то в Сардисе мраморный зал был его доминантой. Фасадная часть с императорской аркой и эдикулами была обращена в сторону огромной по площади палестры, и, таким образом, священным пространством (теменосом) культа императора становилась вся юго-восточная часть комплекса с синагогой, гимнасием и палестрой. Статуей императора в арке над главным входом в окружении ста-

ра для занятий спортом и портики (*Sjoqvist E. Kaisareion: A Study in Architectural Iconography // Opuscula Romana XVIII. Stockholm: C.W.K. Gleerup, 1954. P. 95–98.*

⁴⁹*Yegül F.K. A Study in Architectural Iconography: Kaisersaal and the Imperial Cult. P. 20.*

⁵⁰*Ward-Perkins, J.B., Ballance M. The Caesareum at Cyrene and the Basilica at Cremma // Papers of the British School in Rome. 1958. Vol. 26. P. 182.*



Императорский зал на гражданской агоре в Сиде. Реконструкция⁴⁹

туй богов и героев, расположенных ниже, создавалась композиционно законченная священная структура, «фронтон прославления» императора, который можно было воспроизводить в рамках почти любой архитектурной формы⁵¹.

На монетах со времен Домициана, провозгласившего себя *dominus et deus*, императоры порой изображались на подиуме или троне в арке или под балдахином⁵².

Возможно, самая эффективная и убедительная демонстрация этой темы в полной архитектурной законченности находится в прекрасно расписанном зале

⁵¹Образы императоров в подобном обрамлении получили широкое распространение в римском мире. Среди почестей, дарованных Цезарю сенатом, был дом, построенный за общественный счет, с *fastigium* (фронтоном) в виде храма (*Плутарх*. Цезарь. LXIII. 9; *Светоний*. Цезарь. LXXXI. 3). Август Октавиан получил такую же священную привилегию для своего дворца на Палатине (*Светоний*. Клавдий V. 17).

⁵²*Alfoldi A. Die Ausgestaltung des monarchischen Zeremoniells am romischen Kaiserhofe // Romische Mitteilungen. 1934. Vol. XLIX. P. 128–129.*



Арка Юлия-Клавдия в Оранже. Франция

императорского культа в храме Амона в Луксоре (Египет). Зал, перепроектированный во второй половине III в. по Р.Х. (период тетрархов), имел куполообразную колоннадную апсиду в центре главной южной стены.

В центре апсиды находилось живописное изображение четырех тетрархов, которым приданы божественные признаки. Тетрархи одеты в длинные фиолетовые плащи в греческом стиле (паллий) и имеют золотые ореолы вокруг голов. Вторая центральная фигура слева идентифицирована как Диоклетиан; он держит в правой руке длинный скипетр а в левой земной шар (urbs). Под куполом апсиды изображен орел, держащий в когтях венки. На южной стене, с обеих сторон апсиды, изображены ряды сановников, одетых в великолепно расшитые тоги и несущие Диоклетиану (тетрархам) предметы и знаки религиозного характера. Монументальные картины, которые когда-то полностью покрывали стены зала, изображали процессии римских легионеров — этими картинами были покрыты восточные и западные стены императорского помещения. По предположениям ученых, общая композиция изображений в императорском зале может



Внутреннее устройство дворца императора Диоклетиана в Сплите. Хорватия

быть идентифицирована как *adventus* («пришествие»), связанный с посещением Диоклетианом Египта в 296–297 гг.⁵³

По наблюдениям Е. Смита, изображение императорского адвента в Египте и эллинистических эпифаний (богоявлений) имели много общего с римским

⁵³Идея об использовании зала как храма для имперского культа была впервые высказана М. де Виллардом, который идентифицировал настенную живопись как отражение идей культа императора, а не раннехристианской иконографической традиции. Позднее эти выводы были полностью подтверждены в работах Дж. Декерс. Калаврезу-Максейнер выдвинул тезис, что этот зал использовался не как культовый центр Диоклетиана, а как помещение, в котором аудитория ожидала торжественного выхода императора (*Villard de M.U. The Temple of the Imperial Cult at Luxor // Archaeologia. 1953. Vol. XCL. P. 85–105; Deckers J.G. Die Wandmalerei im Kaiserkultraum von Luxor // Jahrbuch des deutschen Archäologischen Instituts. 1979. Vol. XCIV. P. 600–652; Kalavrezou-Maxeiner I. The Imperial Chamber at Luxor // Dumbarton Oaks Papers. 1975. Vol. XXIX. P. 227–251*).



Алтарь Адриана. Ефес

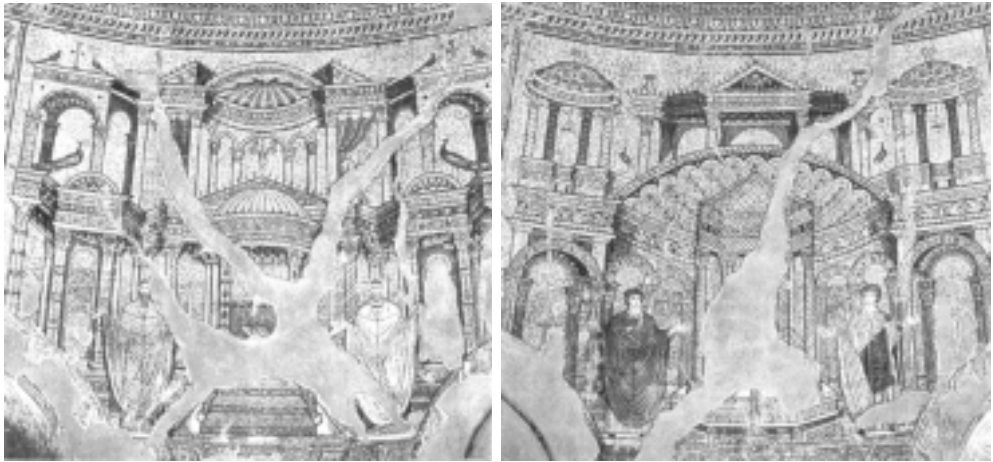
триумфом как по форме, так и по содержанию⁵⁴. Мотив арочного фронтона был глубоко связан с идеей триумфа и императорского присутствия (например, арка Юлия-Клавдия в Оранже, I в. по Р.Х.)⁵⁵.

В конце III в. возводится дворец императора Диоклетиана в Сплите (Хорватия), который уже в полной мере отражает религиозно-политическую идеологию культа императора. По главной осевой линии дворца-храма в арочном своде находятся священные (царские) врата, ведущие из общего зала в тронный. Свя-

⁵⁴Smith E. B. *Architectural Symbolism of Imperial Rome and the Middle Ages*. Princeton, 1956. P. 21.

⁵⁵Lytellto M. *Baroque Architecture in Classical Antiquity*. New York, 1974. P. 195–200; Drew-Bear T. *Representations of Temples on Greek Imperial Coinage* // *Museum Notes*. 1974. Vol. XIX. P. 27–63.

⁵⁶Косьма и Дамиан, мозаика в ротонде Святого Георгия, Салоники. V в. // Wikimedia Commons. URL: <http://commons.wikimedia.org/wiki/File:ThessHagGeorgMosCosDamien.jpg>



Мозаичные декорации купола храма св. Георгия в Фессалониках (IV в.)⁵⁶

щенные врата находятся на подиуме, а вся конструкция внутреннего фронтона напоминает сцену и проскений греко-римского театра (ср. императорский зал в римских термах). Бог-император во всем своем величии появляется из царских врат перед склонившейся аудиторией⁵⁷. Историки архитектуры неоднократно подчеркивали, что особенности интерьера дворца императора Диоклетиана в Сплите оказали несомненное влияние на внутреннее устройство христианских храмов IV–VI вв. и византийских дворцов⁵⁸.

В Мадридском музее хранится серебряное блюдо второй половины IV века — миссорий императора Феодосия диаметром в 75 см и весом в 15,35 кг, на котором изображены императоры Феодосий I, Аркадий и Валентиниан II. Феодосий, вручающий диптих приближающемуся к нему чиновнику, изображен сидящим на троне в нише императорской арки. Арка на миссории, возможно, изображала фасад портика императора Адриана в Ефесе⁵⁹.

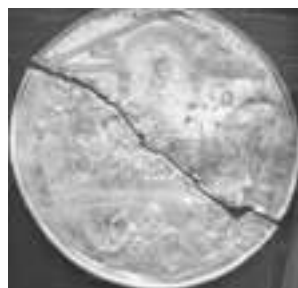
⁵⁷ *L'Orange H.P.* Art Forms and Civil Life in the Late Roman Empire. Princeton, 1965. P. 70–76.

⁵⁸ *Брунов Н.И.* Очерки по истории архитектуры. Том 2. С. 374–375.

⁵⁹ *Bowie E.L.* The Temple of Hadrian in Ephesus // *Zeitschrift für Papyrologie und Epigraphik*. 1971. Vol. VIII. P. 137–141.

⁶⁰ *Varvar.ru*; URL: http://www.varvar.ru/arhiv/gallery/imperium_viz/feodosiy1_1.html (дата обращения: 05.11.2013).

Ассоциации с культом императора возникают и при изучении мозаичной декорации купола храма св. Георгия в Фессалониках. Центральная ротонда была построена при императоре Галерии (300–306 гг.); по одной версии, первоначально она являлась мавзолеем Галерия, по другой — храмом Диоклетиана-Юпитера. Предположительно в правление императора Феодосия I Великого (379–395 гг.) ротонда стала христианским храмом и была освящена в честь Небесных Сил Бесплотных. Среди мозаик купола, датированных IV в., есть изображение фасада так называемого «Священного дворца» со всеми деталями императорского зала. В главной, апсидной части изображен пустой трон (алтарь), а справа и слева от него — две поклоняющиеся фигуры в светлых одеждах, обращенные к царским вратам⁶¹.



Миссорий императора Феодосия. Мадрид. Академия истории⁶⁰

Время создания мозаик — предмет дискуссии в науке⁶². И хотя сегодня данное изображение порой называется раннехристианской иконой святых Космы и Дамиана, академик В.Н. Лазарев в своем исследовании «История византийской живописи» замечает: «... в зеркале купола сохранились незначительные фрагменты неизвестных фигур, находившихся при триумфе божества»⁶³.

2. Греко-римский театр

В рассмотренных архитектурных памятниках римского периода конструкция священного императорского зала терм, гимнасиев и храмов-дворцов в большей или меньшей степени обыгрывает конструкцию театрального проскения. При этом сближаются как символика устройства и архитектуры, так и символика театрального действия.

Говоря о классических античных храмах, трудно представить себе какую-либо ритуально-литургическую составляющую — они были предназначены прежде всего для совершения жертвоприношений: кровавых на главном большом алтаре под открытым небом и бескровных на малом алтаре в целле, перед

⁶¹Smith E.B. *Architectural Symbolism of Imperial Rome and the Middle Ages*. Princeton, 1956. P. 61.

⁶²Hoddinott R.F. *Early Byzantine Churches in Macedonia and Southern Serbia*. London, 1963. P. 108–123.

⁶³Лазарев В.Н. *История византийской живописи*. М.: «Искусство», 1986. С. 24.



Театр в Сабрата. Ливия

статуей божества. Религиозно-литургическую функцию и в эллинистический, и в римский периоды выполнял театр. Римский архитектор и строитель Витрувий в своей книге «Десять книг об архитектуре» писал, что основное назначение театра — «...смотреть представления по-праздникам в честь бессмертных богов...» (V. Ш. 1). Греко-римский театр, будучи по своей сути религиозным учреждением, исполнял в античном мире роль храма-театра, в котором граждане «приобщались» к исторической составляющей жизни своих богов, облеченной в религиозно-театральную форму. Огромное идеологическое значение имело особое устройство проскения и сцены, создававшее перед зрителями величественную картину божественно-царского дворца⁶⁴.

⁶⁴ «Высота колонн над подиумом, вместе с их капителями и базами, составляет четверть того же диаметра; архитравы и украшения этих колонн составляют пятую часть их высоты. Парапет над ними, вместе с нижним обратным гуськом и карнизом, составляет половину нижнего парапета. Колонны над этим парапетом на четверть короче нижних; архитравы и украшения этих колонн составляют пятую их часть. Если же над сценой будет поставлен третий ярус колонн, то верхний парапет должен быть наполовину ниже среднего парапета; верхние колонны на четверть короче средних, а архитравы с карнизами у этих колонн также должны быть в одну пятую их высоты. Однако невозможно, чтобы указанные правила соразмерности отвечали всем условиям и



Театр в Аспендосе. Малая Азия



Проскений театра в Аспендосе.
Реконструкция⁶⁵

Главная театральная декорация — проскений, состоял из многоярусных колоннад с нишами, в которых располагались «по рангу» статуи богов, героев и царей. В некоторых театрах (Ефес), по предположениям археологов, насчитывалось до пяти ярусов проскения, поднимавшихся на высоту до 40 метров и создававших грандиозную картину «божественной жизни в камне и мраморе»⁶⁶.

На первом ярусе проскения устанавливались статуи самых важных богов или, впоследствии, императоров, этот ярус имел три разных по величине входа в «царский дворец». Средние, большие двери проскения назывались *porta regia* (царские врата) и представляли собой главный вход во «дворец». Боковые двери меньшего размера справа и слева от царских врат — *porta hospitalia* (гостевые или служебные врата) — входы в помещения для гостей и служителей. Средние, царские, врата служили для выходов первого актера (протагониста), боковые —

потребностям во всех театрах, но архитектор обязан принять во внимание, в каких пропорциях надо следовать этой соразмерности и какие следует видоизменять в соответствии с природным местоположением или с величиной сооружения» (Витрувий. V. VI. 6).

«...Построение же самой сцены таково: двери посредине ее разукрашены, как у царского дворца; справа и слева помещаются гостевые двери; сзади — помещения для декораций» (Витрувий. V. VI. 8).

«...Трагические сцены изображают колонны, фронтоны, статуи и прочие царственные предметы...» (Витрувий. V. VI. 9. Рус. пер. см.: *Витрувий. Десять книг об архитектуре*. М., 2009).

⁶⁵ *Edmund T. Monumentality and the Roman Empire*. Oxford, 2007. P. 52.

⁶⁶ *Akurgal E. Ancient Civilization...* P. 159.

для выходов второго и третьего актеров (девτεραгониста и триагониста). Благодаря распределению этих входов между актерами, игравшими роли богов, царей, героев или слуг, зрителям было проще разбираться в действующих лицах и ходе представления⁶⁷.

Оформление царского дворца, как театральной декорации — в виде многоярусных эдикул, использовалось уже эллинистическими монархами. Археологические раскопки в Помпеях дали наглядные образцы подобных заимствований. Например, внутренний фасад и сцена дворца Аполлона, где Аполлон предстает как божественный принц, возведенный на престол перед царскими воротами, или роспись так называемого Дома гладиаторов, изображающая проскений и сцену театра с выходом главного героя из царских врат и второстепенных героев — из боковых⁶⁸.

Ввиду близких исторических и географических связей поздней Римской республики с Египтом можно предполагать, что этот архитектурный тип возник в Александрии, но доказать подобную точку зрения затруднительно, т.к. официальные здания других эллинистических столиц — Пергама или Антиохии Сирийской, также несли в своем оформлении идеи объединения театральной сцены и царского дворца⁷¹.

Многочисленные архитектурные параллели указывают на то, что фасадная часть помещения, где мог пребывать царь, оформлялась как театральная сцена с царскими воротами. Примером этому может служить настенная роспись Виллы мистерий (Помпеи), где изображен вход во дворец через царские врата.

Ниши преграды открывают элементы дворца — перистильную колоннадную конструкцию по периметру и престол императора, обрамленный колоннами и киворием. М. Бибер представляет убедительную картину постепенного структурного и функционального развития римского императорского зала как сцены, и утверждает, что «римский материалистический дух, любовь к великолепию и роскоши создали театральный архитектурный образ выхода императора из дворца в виде сценического триумфа»⁷².

⁶⁷ *Vitruvius*. Десять книг об архитектуре. М., 2009. С. 260–261.

⁶⁸ *Smith E.B.* Architectural Symbolism of Imperial Rome and the Middle Ages. Princeton, 1956. P. 120–122.

⁶⁹ *Edmund T.* Monumentality and the Roman Empire. P. 38.

⁷⁰ *Yegül F.K.* A Study in Architectural Iconography: Kaisersaal and the Imperial Cult. P. 25.

⁷¹ *Ibidem*. P. 23.

⁷² *Bieber M.A.* History of the Greek and Roman Theater (repr. of 1939 ed.). Princeton, 1961. P. 231–232.



Сцена возведения на престол перед царскими воротами божественного принца Аполлона. Помпеи, Дом Аполлона⁶⁹

В этой связи несомненный интерес представляют результаты археологических раскопок театра греко-римского типа в Пергии (Памфилия), проведенных в 1985–1993 гг. исследователями университетов Анкары и Анталии. Архитектура театра, рассчитанного на 15000 зрителей и возведенного в I–II вв. по Р.Х., во II–III вв. претерпела заметные изменения, отражающие развитие имперской идеологии на Востоке.

Для археологии город Пергия является очень важным объектом, т.к. он не подвергался разрушительным землетрясениям, а в ранневизантийский период постепенно приходил в упадок из-за песчаных наносов реки Кестрос и заболачивания почвы. К началу арабских набегов город уже был покинут жителями. Театр, как и многие другие постройки античного города, сохранился сравни-

⁷³Römische Wandmalerei; URL: http://de.academic.ru/pictures/dewiki/80/Pompeii_Fresco_001.jpg (дата обращения: 04.11.2013).



Сцена, изображающая выход главного героя из царских врат и второстепенных из гостевых врат. Помпеи, Дом гладиаторов⁷⁰

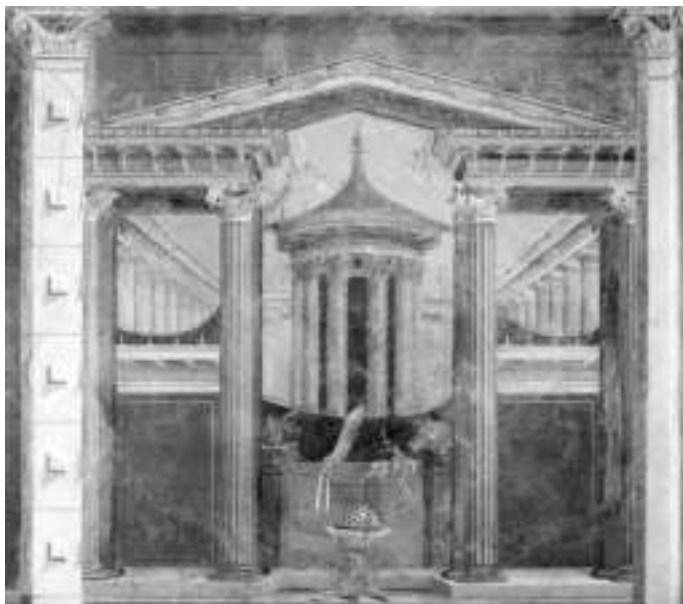
тельно хорошо, что дало археологам возможность сделать реконструкцию не только общего вида, но и деталей сцены и проскения. Статуи, обнаруженные при раскопках театра, по мраморным обломкам оснований были идентифицированы с соответственными нишами в декорации театра. Ныне восстановленные мраморные статуи экспонируются в нескольких залах Анатолийского археологического музея в Анталии (Турция) с указанием их места в проскении⁷⁴.

Проскений театра шириной 70 м и высотой 35 м имел три колоннадных яруса с нишами на 30 статуй (10 статуй — на первом, 11 — на втором и 9 — на третьем ярусах).

В центральной и самой большой нише проскения располагалась мраморная статуя сидящего Диониса (2,25 м).

⁷⁴ *Edip O.M. Sculptures of the Museum in Antalia. Ankara, 2008. P. 118–156.*

⁷⁵ Фото и частичная реконструкция автора



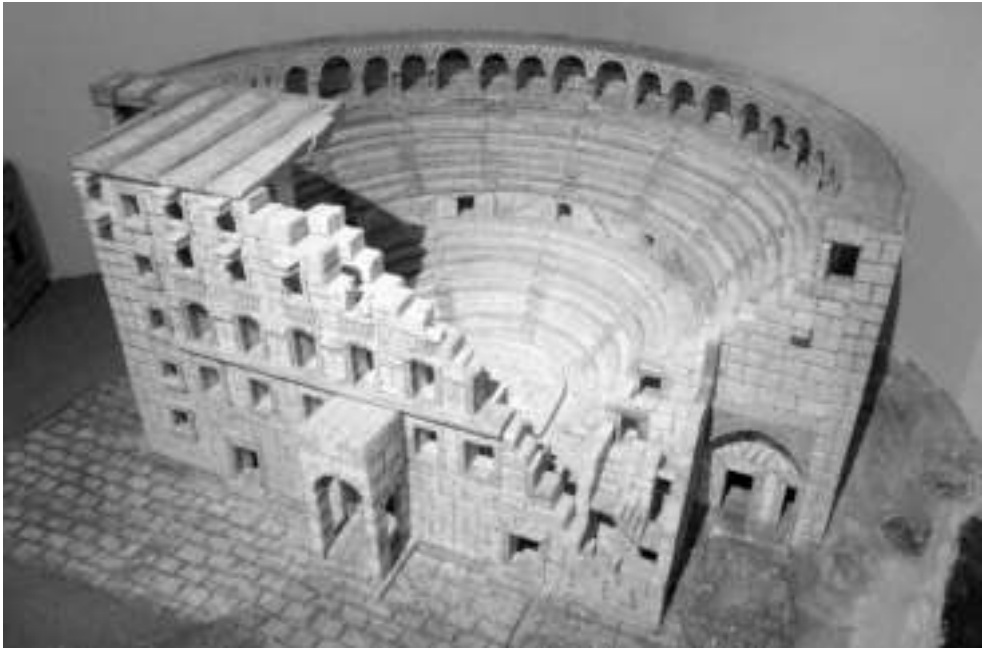
Вход во дворец через царские врата. Ниши преграды открывают элементы дворца — перистильную колоннадную конструкцию по периметру и престол императора, обрамленный колоннами и киворием. Помпеи, Вилла мистерий⁷³

Прямо над царскими вратами, несколько ниже статуи Диониса, находился мраморный фриз с изображением жертвоприношения, а справа и слева от него, между статуями первого и второго ярусов, — мраморная лента (фриз) длиной 54 м, демонстрировавшая сцены из жизни бога⁷⁶. На втором ярусе, слева и справа от статуи Диониса, располагались статуи самых почитаемых «региональных божеств», датированные серединой II века. Слева — боги Гермес, Геракл и Марс (Силен) (высота статуй 2,6–2,9 м), справа — богини Ариадна, Тихе (Фортуна) и Гера (Юнона) (высота статуй 1,8–2,1 м). Конструкция второго яруса соответствует эллинистическим представлениям о



Статуя Диониса.
Музей Анталии

⁷⁶Ibid. P. 121.

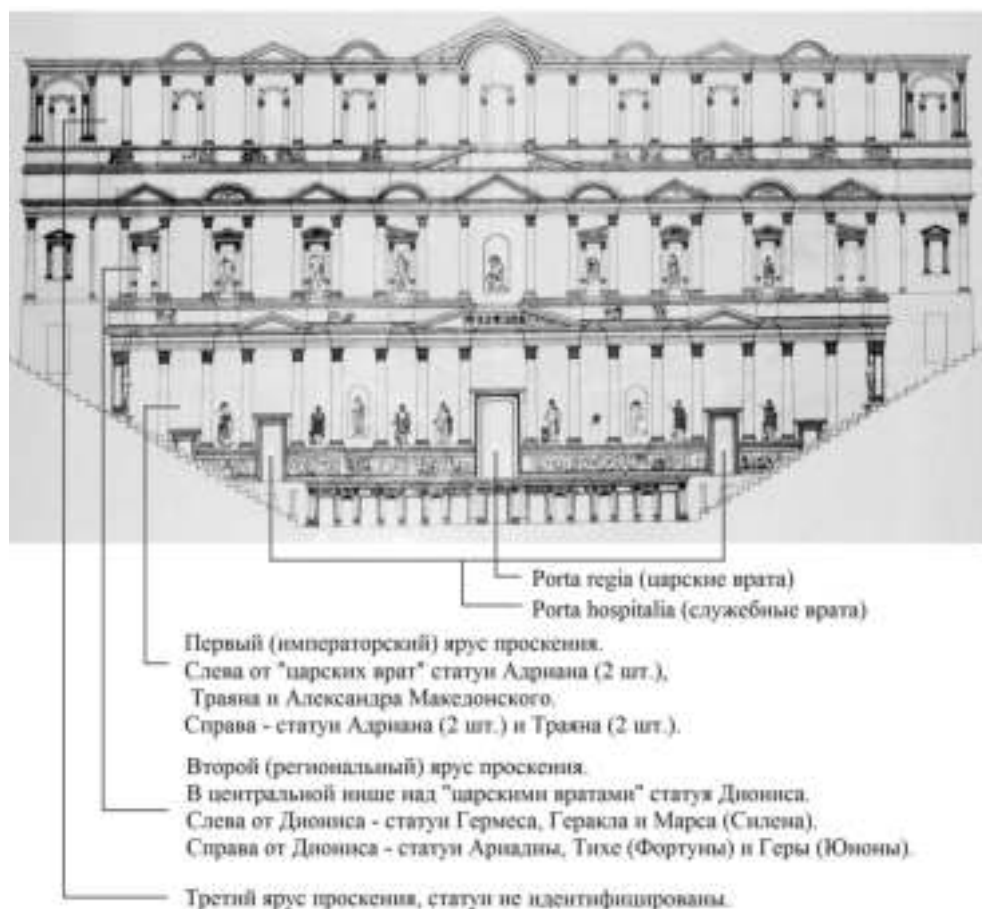


Макет театра в Пергии. Музей Анталии

театре как храме, посвященном Дионису. Женские статуи имеют любопытную деталь: археологи обратили внимание на то, что качество мрамора на теле и голове неоднородно. Волосы у статуи Геры разделены пробором на две части и завязаны лентой на затылке, что было типичным для женской моды в III в., т.е. головы богинь периодически заменялись, чтобы прически и головные уборы соответствовали моде⁷⁷.

Наиболее интересными с точки зрения развития культа императора являются статуи первого главного яруса проскения. В греческий период слева и справа от царских врат, видимо, располагались статуи главных божеств. Какие именно статуи стояли на первом ярусе при строительстве театра во II в., сказать невозможно, т.к. в III в. они были заменены статуями римских императоров — на это указывают многочисленные характерные детали, отражающие особенно-

⁷⁷Ibid. P. 130.



Реконструкция проскения театра в Пергии. Музей Анталии⁷⁵

сти скульптуры III в.⁷⁸. На примере статуи Траяна исследователи выдвинули предположение, что император, со всеми его внешними атрибутами, был «сделан» резцом из статуи другого персонажа, занимавшей ранее это место на сцене (такая реконструкция характерна для III в.)⁷⁹.

⁷⁸ Ibid. P. 140.

⁷⁹ Ibid. P. 142.



Статуи Траяна, Адриана, Александра. Музей Анталии

Идентифицировать все статуи императоров не удалось, но ясно, что три статуи левого ряда изображают Траяна, Адриана и Александра Македонского. При этом Александр изображен как греческий бог, в виде «эталонного» мужчины (статуя высотой 3,12 м датирована концом II в.), а римские императоры имеют хорошо узнаваемые физиогномические черты (высота 2–2,4 м)⁸⁰.

В архитектуре театра Пергии отражены черты переходного периода, когда статуя Диониса еще располагается в центральной эдикуле (нише), но первый ряд уже заняли статуи императоров. Многочисленные археологические раскопки театров в восточных провинциях Римской империи свидетельствуют, что на рубеже II–III вв. статуи императоров располагались в главной эдикуле театра, над царскими воротами. Это дает основание утверждать, что в римский период у театра появляется новая функция — сценическая сакрализация имперской власти⁸¹.

Как и в случае с императорскими залами, такое использование театра и связь с ним не установлены неопровержимыми археологическими или письменными доказательствами. Опосредованно, через изучение новых архитектурных деталей в планировке и оформлении театра — специальных ниш и апсид для императорских образов, алтарей с имперской символикой, изображений жрецов и жриц имперского культа, — ученые пришли к выводу о действительном изменении статуса театра. Отдельные архитектурные образы, внесенные в оформле-

⁸⁰Ibid. P. 139–144.

⁸¹Hanson J. A. Roman Theater-Temples. Princeton, 1959. P. 91.



Первый (императорский) ярус проскения:
слева от "марских ярус" - статуи Адриана (2 вст.), Траяна и Александра Македонского;
справа от "марских ярус" - статуи Адриана (2-я - предположительно) и Траяна (2 вст.).

Второй (региональный) ярус проскения:
слева от статуи Диониса - статуи Гермеса, Гермеса и Марса (Силена);
справа от статуи Диониса - статуи Артемиды, Титуса (Фортуны) и Гермеса (Юноны).

Расположение статуй в проскении театра Пергии (реконструкция автора)

ние проскения, могли быть приняты в ходе длительного процесса рецепции имперского культа и его идеологического содержания в греко-римском обществе. Можно даже сделать следующий шаг и предположить существование другого и более прямого канала ассоциации между театром и его богом-покровителем Дионисом и римским императором как «новым Дионисом». Дионис занимал свое особое место в греческом пантеоне, и именно его божественные атрибуты порой принимали римские императоры (подобным образом ими принимались также атрибуты Юпитера-Зевса, Аполлона-Гелиоса, Геракла и т.д.)⁸².

Плутарх сообщает, что «...когда Антоний въезжал в Ефес, впереди выступали женщины, одетые вакханками, мужчины и мальчики в обличии панов и сатиров, весь город был в плюще, в тирсах, повсюду звучали псалтерии, свирели, флейты, и граждане величали Антония Дионисом — Подателем радостей, Ис-

⁸² Nock A.D. Notes on the Ruler Cult, I-IV: I. Alexander and Dionysus // The Journal of Hellenic Studies. 1928. Vol. 48. P. 21–30.

точником милосердия» (Антоний. 24)⁸³. Римский император, как и Дионис, был мировым завоевателем, триумфатором над смертью. Обожествленному императору, как и Дионису, часто придавали атрибуты бога солнца и изображали его в сиянии лучей. Некоторые из римских императоров III в., такие как Каракалла, Элагабал и Аврелиан, — без сомнения, под сильным восточным влиянием и в соответствующем восточном контексте — даже поощряли создание экзотических триумфальных сцен, в которых они сами могли предстать в виде Диониса⁸⁴.

Исследование Х. Плекет проливает новый и неожиданный свет на уместность дионисийской темы и театральной символики в архитектурной и скульптурной традиции имперских залов⁸⁵. Плекет указывает на существование имперских мистерий в Малой Азии и на Востоке как на отдельный аспект имперского культа. В них роль императора играли специальные должностные лица, которые открывали его изображение (греч. *σεβαστοφαντος* — «являющий достойное поклонению») и восхваляли его достоинства (греч. *θεοφαντος* — «являющий бога»)⁸⁶. Ф. Харланд дополняет это предположение анализом текста фрагмента папируса, найденного в Оксирихе (Египет), в котором представлены два персонажа (актера), критически обсуждающие тему имперских мистерий: «Не мы придумали эти церемонии, вверенные нам. Впервые это было установлено в Никее, так пусть жители этого города и совершают их только для себя». Далее по тексту папируса актеры отказываются добавлять мистерии в честь Цезаря к мистериям Деметры, т.к. «Деметра не позволяет прибавлений подобных ритуалов»⁸⁷.

Все эти свидетельства указывают на то, что такие церемонии в значительной степени выросли из контекста традиционной греческой религии и некоторых восточных культов⁸⁹. Поклонение императору было синкретизировано с существующими ритуалами мистерий, среди которых мистерии Диониса играли доминирующую роль⁹⁰. Согласно одной из надписей, найденных в Ефесе, импе-

⁸³ *Плутарх*. Сравнительные жизнеописания. В 2 т. М.: «Наука», 1993.

⁸⁴ *Dio Cassius*. *Historia romana*. LXXVIII. 7. 3.

⁸⁵ *Pleket H.W.* An Aspect of the Emperor Cult: Imperial Mysteries // *Harvard Theological Review*. 1965. Vol. 58. № 4. P. 331–347.

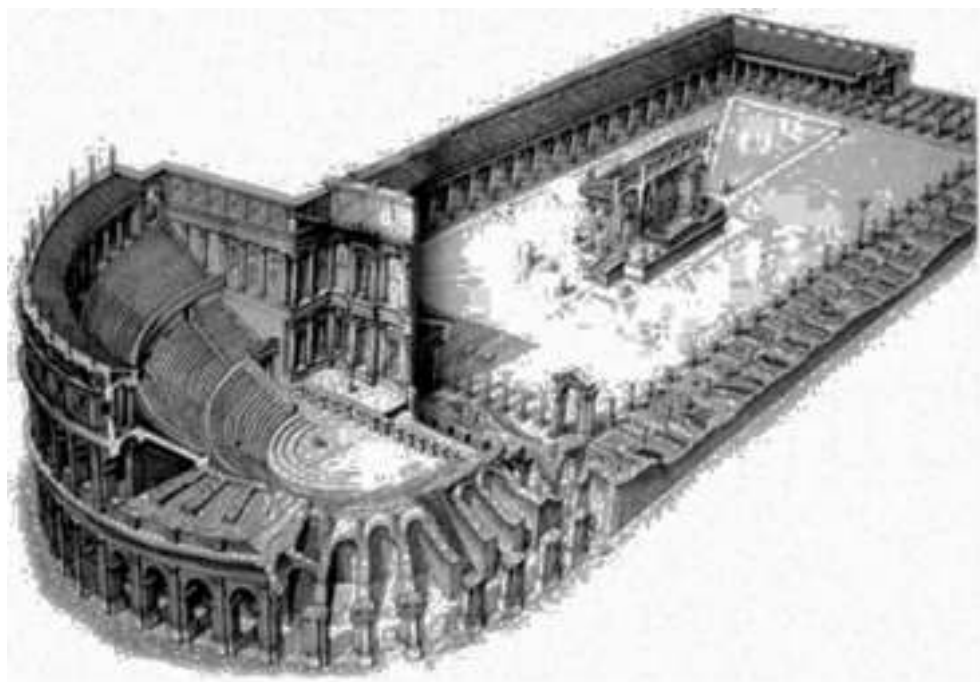
⁸⁶ *Ibid.* P. 338–341.

⁸⁷ *Harland P.A.* Imperial Cults within Local Cultural Life... P. 100.

⁸⁸ *Clarke J.R.* Art in the Lives of Ordinary Romans: Visual Representation and Non-elite Viewers in Italy, 100 b.c.–a.d. 315. Berkeley; Los Angeles: University of California Press, 2003. Fig. 36.

⁸⁹ *Ibid.* P. 85.

⁹⁰ По сравнению с другими мистерияльными культами, мистерии Диониса являлись частью не восточной, а традиционной западной культуры и религии. Не удивительно, что среди аристократических и интеллектуальных кругов не возникло протеста новому культу. Ф. Егюл замечает:



Театр и храм императора в Остии⁸⁸

ратор Адриан принимал участие в мистерии вместе с Дионисом⁹¹. Каракалла принял титул Нео-Дионис и был включен в традиционные празднования мистерий в Пергаме⁹², разделив с Дионисом небольшой ионический храм, расположенный рядом с театром⁹³. На определенном этапе произошло и некое архи-

«Сторонники имперской системы и имперского культа — это люди, которые видели именно в Дионисе и его религиозных мистериях наиболее адекватную форму греко-римского мировоззрения, и в этой связи параллели между мистериями Диониса и императора как нео-Диониса кажутся вполне уместными» (*Yegül F. K. A Study in Architectural Iconography...* P. 27).

⁹¹В декрете 128 г. говорится о поклонении в театре императору как новому Дионису. Возможно, в религиозной драме актеры выступали в роли не только Диониса, но и Адриана (*Pleket H. W. An Aspect of the Emperor Cult: Imperial Mysteries*. P. 336).

⁹²*Harland P. A. Imperial Cults within Local Cultural Life...* P. 97.

⁹³*Ohlemutz E. Die Kulte und Heiligtümer der Götter in Pergamon*. Darmstadt, 1968. P. 152–153.

тектурное слияние храма императора и театра, где все объединялось единым религиозно-театральным действием⁹⁴.

К сожалению, ни один из этих источников не открывает содержания культа или его ритуала. Большая часть того, что мы знаем о деталях культа императора, содержится в отрывочных указаниях античных авторов, немногочисленных эпиграфических свидетельствах из Пергама, Ефеса и Афродисиаса и, косвенно, известно из содержания и структуры других мистериальных культов. В дополнение к основному содержанию мистерий Диониса новый ритуал включал открытие имперских образов, пение соответствующих гимнов, воскурение фимиама и торжественные трапезы. В Пергаме был обнаружен монумент, посвященный Адриану, — на нем имеется надпись, описывающая трапезы в честь дня рождения Августа и мистерии, продолжавшиеся несколько дней. Мистерии включали жертвоприношение Августу и РOME, священную трапезу с использованием «жертвенных хлебов», воскурение фимиама и возжигание светильников перед изображением или статуей Августа. Очевидно, образы Августа и других имперских богов торжественно открывались для поклонения и освещались себастофантами (чиновниками-жрецами императорского культа) по примеру действий иерофантов в элевсинских мистериях⁹⁵.

В римской традиции храмовое пространство использовалось для ритуальных и торжественных трапез, и археологические раскопки священного пространства (теменоса) в императорском комплексе Пергама и героона в Калидоне подтверждают существование специальных «банкетных» залов⁹⁶. Если принять во внимание достижения греко-римской архитектуры (многоярусные мраморные «фасады прославления» с окружавшими их колоннадными портиками), максимально использовавшиеся в императорских постройках, определенные световые эффекты (факелы перед статуями), общую драматургию представления, можно действительно говорить о новом этапе в развитии языческого культа⁹⁷.

⁹⁴Надпись из Анкиры, датированная II в. по Р.Х. информирует о собрании официальных представителей провинции Галатия в связи с культом императора. Собрание посвящает стелу, содержащую имена делегатов как запись-отчет об их обязанностях. Ramsay предположил, что имена и официальный статус нескольких чиновников, включая женщину, чей титул звучит *σεβαστοφαντισσα*, могут иметь отношение к муниципальным мистериям императора (*Ramsay W.M. Studies in the Roman Province of Galatia // Journal of Roman Studies. 1922. Vol. XII. P. 165*).

⁹⁵*Harland P.A. Imperial Cults within Local Cultural Life...* P. 102.

⁹⁶*Boehringer E., Kraus E. Das Temenos fiir den Herrscherkult (Altertumer von Pergamon, IX).* Berlin, 1937. P. 88–92.

⁹⁷*Pleket H.W. An Aspect of the Emperor Cult...* P. 343–345.

Археологические раскопки и их анализ вызвали серьезное академическое обсуждение как общих идей, так и деталей, связанных с развитием и становлением культа императора. Ученые согласны относительно двух важных моментов: культ имел ярко выраженную политическую окраску и, как следствие, обладал необычайной религиозной эластичностью и приспособляемостью к любым идеям и региональным традициям. Также необходимо указать, что императорские залы — как места почитания правителя — не могли являться культовыми зданиями в прямом смысле этого слова⁹⁸. Кровавые жертвоприношения могли совершаться только в храмах, где на открытом пространстве находился алтарь значительных размеров⁹⁹. Культовые постройки в термах и театрах являлись, скорее всего, некими «залами прославления» правящего императора и царской фамилии, где посетители могли постоянно демонстрировать свою лояльность правителю через какие-то простейшие религиозные знаки внимания. Общая тенденция в соблюдении культа императора была достаточно демократична и направлена на принятие простых и дешевых алтарных приношений — возлияние

⁹⁸ Hanfmann G.M.A., Waldbaum J.C.A. Survey of Sardis and the Major Monuments Outside the City Walls // Archaeological Exploration of Sardis. Report 1. Cambridge, 1975. P. 53–87.

⁹⁹ Первые храмы в честь римских императоров по разрешению сената были построены в конце I в. до Р.Х. — начале I в. по Р.Х. в малоазийских городах Пергаме, Смирне и Ефесе. В конце I в. эти города за проявленную лояльность к власти и организацию культовых действий в построенных храмах императоров получили официальный титул «неокорос» (греч. νεωκόρος — блюститель, хранитель храма) (Magie D. Roman Rule in Asia Minor. Princeton, 1950. Vol. 1. P. 637; Vol. 2. P. 1433). В книге Деяний (19:35) упоминается термин неокорос в связи с храмом Артемиды. Здесь можно предполагать либо общеимперский статус ефесского храма, либо нахождение в нем наряду со статуей и алтарем Артемиды статуи и алтаря какого-то императора (Magie D. Roman Rule... Vol. 2. P. 1433). В конце I века титул «неокорос» получает расширенное звучание «νεωκόρος τῶν Σεβαστῶν»: севастон — «достойный поклонения» — официальное именование римских императоров (McRay J. Archaeology and the New Testament. Michigan, 1991. P. 257). Например, надпись, найденная в Ефесе и датированная 162–164 гг., гласит: «[ἐδ]οξέν τῆς πρώτης καὶ με[γίστης μητ]ροπόλεως τῆς Ἀσίας καὶ δις νεωκ[ο]ρου τῶν Σεβαστῶν καὶ φιλοσεβαστου Εφε[σίων] πόλεως τῆ β[ο]ύλη καὶ τῷ δήμῳ» («Первая и величайшая метрополия Азии, дважды хранитель храма Августа и любящие Августа собрание и граждане Ефеса»). McRay J. Archaeology... P. 258). Некоторые малоазийские города (Смирна, Ефес) построили по два храма в честь императора и удостоились звания «дважды неокорос», а Пергам, построив три имперских храма, стал «трижды неокоросом» (Magie D. Roman Rule... Vol. 1. P. 637). Городам практика поклонения императору давала возможность получать материальные привилегии, дополнительные прибыли и престиж в глазах правителей. К концу I в. возникла каста жрецов имперского культа, которым оказывалась высочайшая честь. Высшими должностными лицами в провинции после проконсула были асиархи — совет чиновников, избираемых, как и проконсул, на один год. Историки предполагают, что верховный жрец (ἀρχιερεὺς Ἀσίας) императорского культа избирался из асиархов.

вина и воскурение фимиама (*supplicatio*) вместо дорогостоящего принесения в жертву животного (*immolatio*). Можно предположить, что большая часть ежедневных церемоний в императорских залах относилась к простым приношениям, которые совершали горожане, приходящие в гимнасии или термы¹⁰⁰. Традиционные кровавые жертвы также могли совершаться в гимназиях в особо праздничные дни, когда проходили массовые спортивные состязания, награждения победителей и торжественные обеды¹⁰¹.

Популярность терм и гимнасиев как центров досуга в греко-римском мире была очень высока. Известно, что мраморный зал Сардиса и другие подобные архитектурные сооружения малоазийских городов продолжали использоваться в гражданских и административных целях и в византийскую эпоху¹⁰², а сами города продолжали носить почетные имперские титулы «неокорос»¹⁰³.

Императорский культ со всей его материальной символикой и мистериальными ритуалами имел достаточно продолжительный период развития и существования в Римской империи — не менее 300 лет. Константин Великий в начале IV в. официально объявил, что имперский культ был «наполнен обманом и заразными предрассудками»¹⁰⁴. И сам ритуал, и религиозные принадлежности культа императора (алтари и жертвенники), естественно, должны были исчезнуть, так как христианский император не мог принимать воскурения и жертвы в том же смысле, как и римский император. Но священность, заложенная в персону императора как *divina majestas*, и его статус в *Pax Romana* не могли полностью исчезнуть в христианские времена — они только принимали различные формы в зависимости от личности императора. Вся архитектура и язык сим-

¹⁰⁰ Cousin G., Deschamps G., Chapot V. Inscriptions de Magnesie du Meandre // Bulletin de correspondance hellenique. 1888. Vol. XII. P. 204–233.

¹⁰¹ Pleket H.W. An Aspect of the Emperor Cult. P. 342.

¹⁰² Claud D. Die Byzantinische Stadt im 6. Jahrhundert. Munich, 1969. P. 107.

¹⁰³ Неокорат настолько прочно привился как почетный титул, что Сардис в надписи 459 г. продолжает именовать себя *δῖς νεωκόρος* (Ранович А. Восточные провинции Римской империи в I–III вв. М., 1949. С. 51).

¹⁰⁴ С начала IV века религиозная политика Константина неуклонно движется в сторону христианства: он никогда не использовал *divus* в качестве собственного именованья, а после 326 г. все языческие эмблемы и символы исчезли с монет. Хотя в раннее время своего правления он дал согласие на просьбу некоторых городов Умбрии построить храм в честь Флавиев, в то же самое время он провозгласил, что «храм, посвященный нашему имени, не должен быть наполнен обманом и заразными предрассудками» («*ne aedis nostro nomini dedicata cuiusquam contagiose superstitionis fraudibus polluat*»); *Corpus Inscriptionum Latinarum*. XI. № 5265) (Jones A.H.M. *The Later Roman Empire*. Norman. Okla, 1964. P. 763). Этот храм был закрыт в 331 году вместе с некоторыми другими языческими храмами. См. *Karayannopoulos I. Konstantin der Grosse und der Kaiserkult* // *Römischer Kaiserkult* / Ed. A. Wlosok. Darmstadt, 1978. P. 485–508.



Александровский зал Кремля. Москва¹⁰⁵

волов, которые развивались столетиями вокруг понятия «культ императора», были введены в христианский контекст и адаптированы христианскими императорами.

Внешняя материальная обстановка, создававшая необходимое обрамление культа императора, была в большей части удержана и сохранена: имперские залы и подиумы, тронные палаты и базилики были необходимы для любой власти. Кроме того, было бы странным отвергать их, потому что, очищенные от языческой составляющей, они могли служить и христианским идеям и христианским правителям¹⁰⁶. Изучение архитектуры правительственных зданий, двор-

¹⁰⁵Московский Кремль; URL: <http://mos-kreml.livejournal.com/4031.html> (дата обращения: 10.01.2013).

¹⁰⁶В многочисленных византийских манускриптах Нового Завета евангелисты изображаются на фоне архитектурных храмовых или дворцовых элементов, представляющих эдикулы, колоннадные портики, арки и т.д. А. Френд в своей работе *The Portraits of the Evangelists in Greek and Latin Manuscripts* приводит примеры изображений евангелистов на фоне театрального просцениума

цов и даже церквей византийского периода убедительно доказывает, что многие формирующие архитектурные принципы зданий и базилик были заимствованы из зданий имперского культа¹⁰⁷.

Источники и литература

1. *Брунов Н.И.* Очерки по истории архитектуры. В 2 т. Том 2. Архитектура Греции. Архитектура Рима. Византийская архитектура. М., 2002.
2. *Витрувий.* Десять книг об архитектуре. М., 2009.
3. Всеобщая история архитектуры. В 12 томах. Том 2. *Баранов Н.В., Бунин А.В., Большаков В.В. и др.* Архитектура античного мира (Греция и Рим). М., 1972.
4. *Гуськов Е.А.* Фигура императора в культуре ранней римской империи: сакрально-религиозный аспект // Автореферат диссертации на соискание ученой степени кандидата исторических наук. Саратов, 2013.
5. *Джарман О.А.* Культ императора в Древнем Риме и Италии // Христианское чтение. 2012. № 2. С. 56–118.
6. *Климов О.Ю.* Пергамское царство: проблемы политической истории и государственного устройства. СПб., 2010.
7. *Лазарев В.Н.* История византийской живописи. М.: «Искусство», 1986.
8. *Плутарх.* Сравнительные жизнеописания. В 2 т. М.: «Наука», 1993.
9. *Публий Корнелий Тацит.* Анналы. М.: «Ладомир», 2003.
10. *Ранович А.* Восточные провинции Римской империи в I–III вв. М., 1949.
11. *Токарев А.Н.* Augustus и Σεβαστός: о семантике терминов. // Древности. Харьковский историко-археологический ежегодник. Харьков, 2005. С. 165–177.

со статуями философов, поэтов и музыкантов. (*Friend A.M. Jr.* The Portraits of the Evangelists in Greek and Latin Manuscripts // Art Studies. Camb. (Mass.), 1927. Vol. 5. P. 115–147).

¹⁰⁷Е. Дигве доказывает использование «фронтон прославления» и в римской, и в христианской архитектуре как символа царского достоинства и придает особое значение непрерывности императорской символики в формах и литургии ранней Церкви (*Dyggve E.* Ravennatum Palatium Sacrum. La basilica ipetrale per cerimonie. Studi sull'architettura dei palazzi della tarda antichità // Det Kgl. Danske Videnskabernes Selskab. Archaeologisk-kunsthistoriske Meddelelser. København. 1941. Vol. III. № 2. F. 3–55).

12. *Урбанович Г., прот.* Семь Церквей Апокалипсиса. Церковно-археологический очерк. Смоленск, 2011.
13. *Шнайдер Е.Е.* Ефес и Пергам в прошлом и настоящем (с реконструкциями). Рим, 2008.
14. *Alfoldi A.* Die Ausgestaltung des monarchischen Zeremoniells am romischen Kaiserhofe // *Romische Mitteilungen.* 1934. Vol. 49. P. 1–171.
15. *Bean G.E.* Side Kitabeleri [Inscriptions of Side]. Ankara, Türk Tarih Kurumu Yayınlarından, V. Seri. 1965. Эл. вариант: Side Kitabeleri 112 // Searchable Greek Inscriptions. URL: <http://epigraphy.packhum.org/inscriptions/main?url=oi%3Fikey%3D276459%26bookid%3D646%26region%3D8> (дата обращения: 04.12.2013).
16. *Bieber M. A.* History of the Greek and Roman Theater. Princeton, 1961 (repr. of 1939 ed.).
17. *Boehringer E., Kraus E.* Das Temenos für den Herrscherkult (Altertümer von Pergamon, IX). Berlin, 1937.
18. *Bowersock G.* Augustus and the Greek World. Oxford, 1976.
19. *Bowersock G.* Greek Intellectuals and the Imperial Cult. Le culte des souverains dans L'Empire Romaine (Foundation Hardt, XIX). Geneva, 1972.
20. *Bowersock G.W.* Augustus and the Greek World. Oxford, 1965.
21. *Bowie E.L.* The Temple of Hadrian in Ephesus // *Zeitschrift für Papyrologie und Epigraphik.* 1971. Vol. 8. P. 137–141.
22. *Clarke J.R.* Art in the Lives of Ordinary Romans: Visual Representation and Non-Elite Viewers in Italy, 100 b.c.–a.d. 315. Berkeley; Los Angeles: University of California Press, 2003.
23. *Claud D.* Die Byzantinische Stadt im 6. Jahrhundert. München, 1969.
24. *Cousin G., Deschamps G., Chapot V.* Inscriptions de Magnesie du Meandre // *Bulletin de correspondance hellenique.* 1888. Vol. 12. P. 204–233.
25. *Deckers J.G.* Die Wandmalerei im Kaiserkultraum von Luxor // *Jahrbuch des deutschen Archäologischen Instituts.* 1979. Vol. 94. P. 600–652.
26. *Delorme J.* Gymnasion. Paris, 1960.
27. *Drew-Bear T.* Representations of Temples on Greek Imperial Coinage // *Museum Notes.* 1974. Vol. 19. P. 27–63.

28. *Dyggve E.* Ravennatum Palatium Sacrum. La basilica ipetrale per cerimonie. Studi sull'architettura dei palazzi della tarda antichità // Det Kgl. Danske Videnskabernes Selskab. Archaeologisk-kunsthistoriske Meddelelser. København. 1941. Vol. 3. № 2. F. 3–55.
29. *Edip O.M.* Sculptures of the Museum in Antalia. Ankara, 2008.
30. *Edmund T.* Monumentality and the Roman Empire. Oxford, 2007.
31. *Ekrem A.* Ancient Civilization and Ruins of Turkey. Istanbul, 2007.
32. *Ferguson J.* The Religions of the Roman Empire. Ithaca, 1970.
33. *Fishwick D.* Imperial Cult in the Latin West. Leiden, 1987.
34. *Friend A.M. Jr.* The Portraits of the Evangelists in Greek and Latin Manuscripts // Art Studies. Camb. (Mass.), 1927. Vol. 5. P. 115–147.
35. *Friesen S.J.* Twice Neokoros: Ephesus, Asia and the Cult of the Flavian Imperial Family. Leiden, 1993.
36. *Gerkan A., Krischen F.* Thermen und Palaestren. Berlin, 1928.
37. *Hanfmann G.M.A., Waldbaum J.C.A.* Survey of Sardis and the Major Monuments Outside the City Walls // Archaeological Exploration of Sardis. Report 1, Cambridge, 1975. P. 53–87.
38. *Hanfmann G.M.A., Yegül F.K., Crawford J.S.* The Roman and Late Antique Period. The Bath — Gymnasium Complex // Sardis from Prehistoric to Roman Times. Results of the Archaeological Exploration of Sardis 1958–1975. Harvard, 1983. P. 139–167.
39. *Hanson J.A.* Roman Theater-Temples. Princeton, 1959.
40. *Harland P.A.* Imperial Cults within Local Cultural Life: Associations in Roman Asia // Ancient History Bulletin. 2003. Vol. 17. P. 87–105.
41. *Heading M.* Die Arbeiten zu Pergamon 1904–1905: Die Inschriften // Deutsches Archaeologisches Institut. Athenische Abteilung. 1907. Vol. 32. № 29. P. 161–472.
42. *Hoddinott R. F.* Early Byzantine Churches in Macedonia and Southern Serbia. London, 1963.
43. *Jones A.H.M.* The Later Roman Empire. Norman. Okla, 1964.
44. *Kalavrezou-Maxeiner I.* The Imperial Chamber at Luxor // Dumbarton Oaks Papers. 1975. Vol. 29. P. 227–251.

45. *Karayannopoulos I.* Konstantin der Grosse und der Kaiserkult // Römischer Kaiserkult. Ed. Wlosok A. Darmstadt, 1978. P. 485–508.
46. *Latte K.* Römische Religionsgeschichte. München, 1960.
47. *L'Orange H.P.* Art Forms and Civil Life in the Late Roman Empire. Princeton, 1965.
48. *Lytellto M.* Baroque Architecture in Classical Antiquity. New York, 1974.
49. *Magie D.* Roman Rule in Asia Minor. Princeton, 1950.
50. *McRay J.* Archaeology and the New Testament. Michigan, 1991.
51. *Miltner F.* Ephesos, Stadt der Artemis und des Johannes. Vienna, 1958.
52. *Nilsson M.P.* Greek Piety. Oxford, 1948.
53. *Nock A.D.* Notes on the Ruler Cult, I–IV: I. Alexander and Dionysus // The Journal of Hellenic Studies. 1928. Vol. 48. P. 21–30.
54. *Nock A.D.* Essays on Religion and the Ancient World / Ed. Z. Stewart. 2 vols. Oxford, 1972.
55. *Ohlemutz E.* Die Kulte und Heiligtümer der Götter in Pergamon. Darmstadt, 1968.
56. *Pleket H.W.* An Aspect of the Emperor Cult: Imperial Mysteries // Harvard Theological Review. 1965. Vol. 58. № 4. P. 331–347.
57. *Price S.R.F.* Rituals and Power: The Roman Imperial Cult in Asia Minor. Cambridge, 1984.
58. *Ramsay W.M.* Studies in the Roman Province of Galatia // Journal of Roman Studies. 1922. Vol. 12. P. 147–186.
59. *Robert L.* Nouvelles Remarques sur l'Edit d'Eriza // Bulletin de correspondance hellenique. 1930. Vol. 34. P. 262–267.
60. *Schazmann P.* Das Gymnasion. Der Tempelbezirk der Hera Basileia (Altertümer von Pergamon, VI). Berlin, 1923.
61. *Scherrer S.J.* Sings and Wonders in the Imperial Cult: A New Look at a Roman Religious Institution in the Light of Rev. 13:13–15 // The Journal of Biblical Literature. 1984. Vol. 103. № 4. P. 599–610.
62. *Seager A.R., Kraabel A.T.* The Sinagogue and the Jewish Community // Sardis from Prehistoric to Roman Times. Results of the Archaeological Exploration of Sardis 1958–1975. Harvard, 1983. P. 168–190.

63. *Sjoqvist E.* Kaisareion: A Study in Architectural Iconography // *Opuscula Romana XVIII*. Stockholm: C.W.K. Gleerup, 1954. P. 88–108.
64. *Smith. E.B.* Architectural Symbolism of Imperial Rome and the Middle Ages. Princeton, 1956.
65. *Smith R.R.* The Imperial Reliefs from the Sebasteion at Aphrodisias // *The Journal of Roman Studies*. 1987. Vol. 77. P. 88–138.
66. *Villard de M.U.* The Temple of the Imperial Cult at Luxor // *Archaeologia*. 1953. Vol. 140. P. 85–105.
67. *Ward-Perkins J.B., Ballance M.* The Caesareum at Cyrene and the Basilica at Cremma // *Papers of the British School in Rome*. 1958. Vol. 26. P. 137–194.
68. *Yegül F.K.* A Study in Architectural Iconography: Kaisersaal and the Imperial Cult // *The Art Bulletin*. 1982. Vol. 64. № 1. P. 7–31.
69. *Yegül F.K.* The Marble Court of Sardis and Historical Reconstructions // *Journal of Field Archaeology*. 1976. Vol. 3. № 2. P. 169–194.
70. *Zimmermann N., Landstatter S.* Wall Painting in Ephesos. Istanbul, 2011.